

DSP-2600 W

All-in-one Wireless Digital Processor



OVERVIEW

DSP-2600 W is an all-in-one wireless digital processor with 2 inputs and 6 outputs. The unit uses a high precision 32 bit floating point and 96Khz sampling rate that greatly reduces distortion. You can control the processor via Wi-Fi, USB or LAN with the possibility of linking up to 250 devices. **DSP-2600 W** ships with XLR input and output connectors.

Specifications

System performance

- Input: 2 ways electronic balanced
 - Impedance: >10KOhm
 - CMRR: >65dB, 50Hz-10Khz
 - Output: 6 ways electronic balanced
 - Output impedance: <60-ohm
 - Minimum loading impedance: 600-ohm
 - Max output level: +20dBm (600 ohms loading)
 - Frequency response: +/- 0.5dB 20Hz - 20Khz
 - Dynamic range: >110dB 20Hz - 20Khz
 - Distortion: <0.02% @ 1kHz, +18dBm
 - Max delay: 650 mS (adjustable distance is 2.6uS)
 - Output gain: -40dB to +6dB, Step pitch: ±0.1dB
 - Input Gain: -40dB to +15dB, Step pitch: ±0.1dB
- Filter: 6-bands/each output, 8-bands/each input
 - Filter gain: +15dB to -30dB, the distance is 0.1dB
 - Transition frequency (low pass): 20Hz - 20kHz, 1/36 octave. (368 positions)
 - Filter: Q value/band width 0.4 to 28.8 / 3 to 0.05
 - Selectable low frequency / high frequency: 20Hz - 1kHz / 1kHz - 20kHz
 - Gain: ±15dB, adjustable step distance is 0.1dB
 - Central frequency: 20Hz - 20kHz, adjustable step dist.: 1/36 octave (368 pos.)

High and Low Pass Filter

- Filter: Each output with one filter
- Transition frequency (high pass): 10Hz - 16kHz, adjustable step distance is 1/36 octave
- Transition frequency (low pass): 60Hz - 22kHz, adjustable step distance is 1/36 octave
- Selectable filter: Linkwitz-Riley, Bessel, Butterworth

Limiter

- Threshold range: +20dBu to -10dBu
- Start-up time: 0.3 to 90ms
- Release time: Start-up time 4, 8, 16 or 32 times

Parameter Equalizer



- WARNING -

When using electric products, basic precautions should always be followed, including the following:

1. Read all the instructions before using the product.
2. Do not use this product near water (e.g. near a bathtub, washbowl, kitchen sink, in a wet basement, near a swimming pool, etc.).
3. This product should be used only with a cart or stand that will keep it level and stable and prevent wobbling.
4. This product, in combination with headphones or speakers, may be capable of producing sound levels that could cause permanent hearing loss. Do not operate for a long period of time at a high volume level or at a level that is uncomfortable. If you experience any hearing loss or ringing in the ears, you should consult an audiologist.
5. The product should be located so that its location or position does not interfere with its proper ventilation.
6. The product should be located away from heat sources such as radiators, heat vents, or other devices (including amplifiers) that produce heat.
7. The product should be connected to a power supply only of the type described in the operating instructions or as marked on the product. Replace the fuse only with one of the specified type and size and with the correct rating.
8. The power-supply cord should:
 1. Be undamaged
 2. Never share an outlet or extension cord with other devices so that the outlet's or extension cord's power rating is exceeded, or,
 3. Be left plugged into the outlet when left unused for a long period of time.
9. Care should be taken so that objects do not fall into and liquids are not spilled through the enclosure's openings.

10. The product should be serviced by qualified service personnel when:
 1. The power supply cord or plug has been damaged;
 2. Objects have fallen, or liquid has been spilled onto the product;
 3. The product has been exposed to rain; or,
 4. The product does not appear to operate normally or exhibits a marked change in performance;
 5. The product has been dropped, or the enclosure damaged.
11. Do not attempt to service the product beyond that described in the user-maintenance instructions. All other servicing should be referred to qualified service personnel.

IMPORTANT SAFETY INSTRUCTIONS:

This product may be equipped with a polarized line plug (one blade wider than the other). This is a safety feature. If you are unable to insert the plug into the outlet, contact an electrician to replace your obsolete outlet. Do not defeat the safety purpose of the plug.

(For use in the U.S.A.)

IMPORTANT: The wires in the mains lead are colored in accordance with the following code.

BLUE: Neutral

BROWN: Live

As the colors of the wires in the mains lead of this apparatus may not correspond with the colored markings identifying the terminals in your plug proceed as follows: The wire which is colored **BLUE** must be connected to the terminal which is marked with the letter N or colored **BLACK**. The wire which is colored **BROWN** must be connected to the terminal which is marked with the letter L or colored **RED**. Under no circumstances must either of the above wires be connected to the ground terminal of a three pin plug. **(For use in Europe)**

CONTENTS

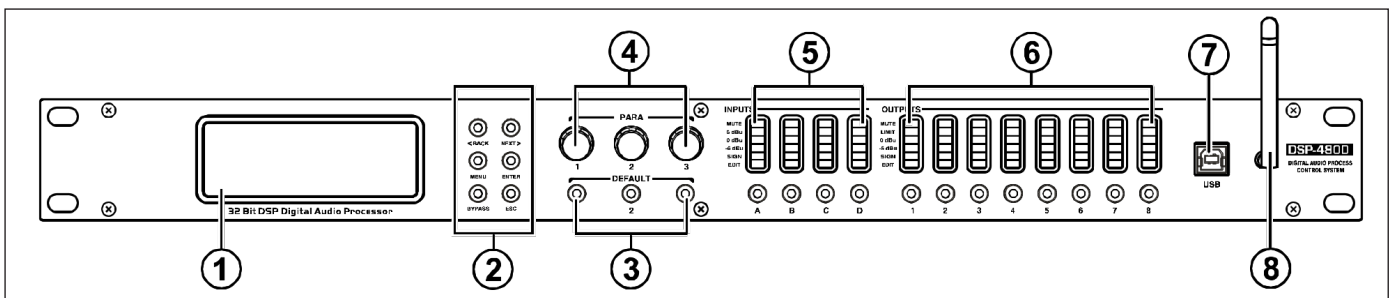
1. Front Panel and Rear Panel Controls and Connectors	P. 5
2. Panel Operation	P. 7
2.1 Input Parameter Setting	P. 7
2.2 Output Parameter Setting	P. 9
2.3 System Parameter Setting	P. 15
3. PC Software Operation	P. 16
4. Connecting a single processor	P. 22
5. Connecting multiple processors	P. 24

1. FRONT PANEL AND REAR PANEL CONTROLS AND CONNECTORS

FRONT PANEL

Features:

- Use 32 bits floating point unit, made the operation precision more higher.
- Use 96KHz sampling frequency, one time higher than the similar products in the market. Sound more nicety, less distortion.
- PC long-distance control by use the attached software: Short distance can be control by connecting WIFI, USB connector or RJ45(LAN) connector. Long-distance control through RJ45(LAN) connector. It can control maximum 250 pcs products, maximum distance 1000 meters. (It depends on the electromagnetic environment.)



1. LCD Display: Display the parameters and menu.

2. Function Select.

3. Default: 3 Default keyboard shortcuts, mostly adjust using the **PROGRAM**.

4. Substitute control key.

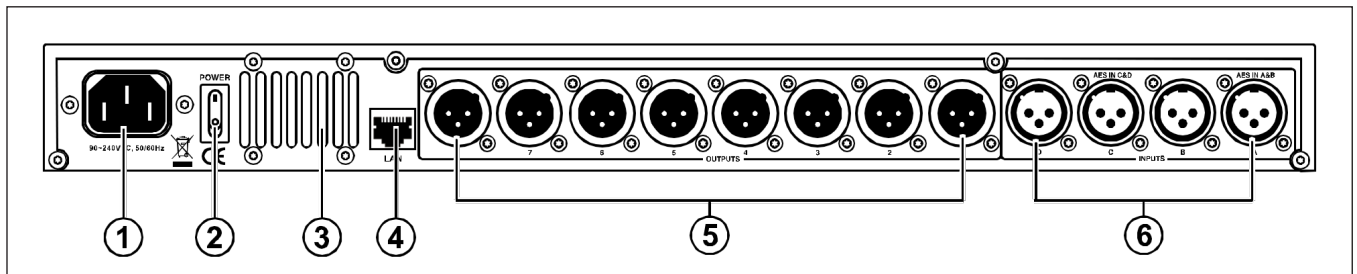
5. Input LED meter from the top to down: **MUTE 6dBu 0dBu -6dBu SIGN EDIT.**

6. Output LED meter from the top to down: **MUTE 6dBu 0dBu -6dBu SIGN EDIT.**

7. USB connectors: Connect with the PC in close quarters.

8. WIFI: Short distance can be controlled by connecting through WIFI.

REAR PANEL



1. Power Cord.

2. Power Switch.

3. Ventilation Holes.

4. LAN Connector.

5. OUTPUT Connectors: These XLR-3-32 Balanced connectors output each channel analog audio signals.

6. INPUT Connectors: These XLR-3-31 Balanced connectors input each channel analog audio signals.

2. PANEL OPERATION

INPUT PARAMETER SETTING:

Long press (about 3 second) "IN A/ IN B/ IN C/ IN D", and then the relevant channel into Edit Status, yellow light display. (Each channel default for mute), Short press relevant function key set the parameter setting, press "<BACK" and "NEXT" select function setting, short press ENTER to confirm relevant parameter.

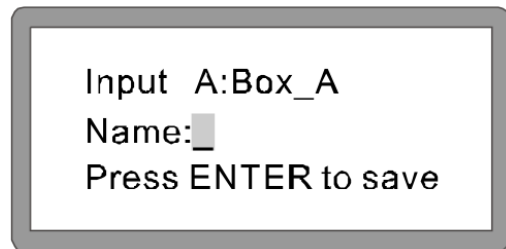
1. Name Setting:

Example

1. Press A channel key about 3 seconds till the yellow light display, into Edit Status.

Display next:

2. Turn the first knob of "PARA" select figure or letter, then, the second knob to select next one. Press ENTER to confirm and save.



2. Input Delay Setting:

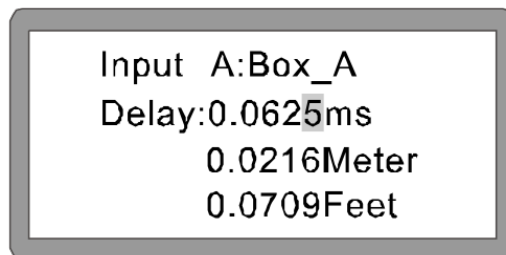
Parameter Delay, adjust range: 0ms-1000ms, 0Meter-346Meter, 0Feet-1134.88Feet.

Example

1. Press A channel key about 3 seconds till the yellow light display, into Edit Status.

2. Press "<BACK or "NEXT">", switch to Delay.

Display next:



3. Input Polarity Setting:

Parameter Polarity, +Normal: Positive, -Invert: Negative pole. Each channel has unattached phase control.

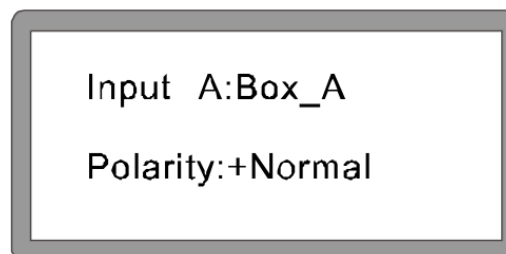
Example

1. Press A channel key about 3 seconds till the yellow light display, into Edit Status.

2. Press "<BACK or "NEXT">", switch to Polarity.

3. Turn the first knob of "PARA" to change the Polarity.

Display next:



4. Input Gain Setting:

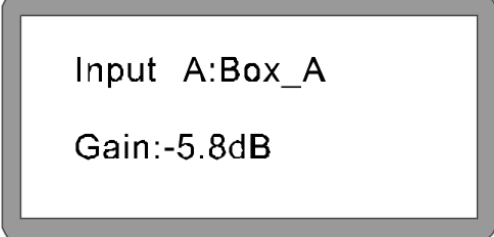
Parameter Gain, adjust range: **-40.0dB-+6.0dB**, Step pitch is 0.1dB. Each channel has unattached gain control.

Example

1. Press **A** channel key about **3 seconds** till the yellow light display, into **Edit Status**.
2. Press "**<BACK or "NEXT>**", switch to Gain.

Display next:

3. Turn the first knob of "**PARA**" to change the value. (Turn the knob clockwise, the value increase: Turn the knob withershins, the value decrease.)



Input A:Box_A
Gain:-5.8dB

5. EQ setting:

Parameter EQ, IN A-IN D Each channel can set 8 parameter **EQ (EQ1-EQ8)**.

A: At parameter status:

Freq: 20Hz-20KHz
Gain: -30dB-+15dB
Bandwidth:0.05/Oct3/Oct

B: At Lo_Shelf, Hi-shelf status:

Freq: 20Hz-20KHz
Gain: -30dB-+15dB
Bandwidth:0.05/Oct3/Oct

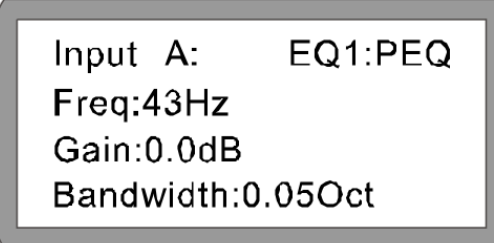
Example

1. Press **A** channel key about 3 seconds till the yellow light display, into **Edit Status**.
2. Press "**<BACK or "NEXT>**", switch to **EQ**, into "Parameter" setting status.

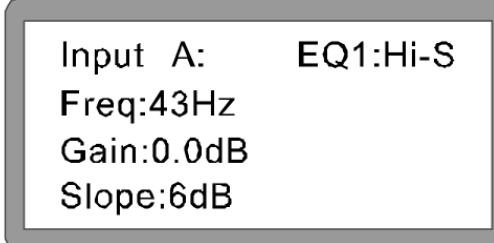
Display next:

3. Turn the first knob of "**PARA**", switch to "**Lo--shelf**" or "**Hi-shelf**" setting status, Press **ENTER** to confirm.

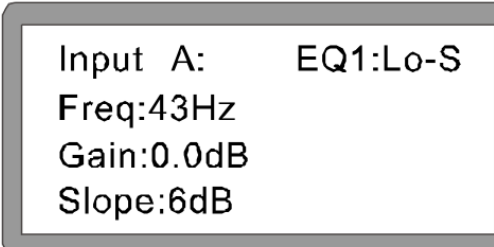
Display next:



Input A: EQ1:PEQ
Freq:43Hz
Gain:0.0dB
Bandwidth:0.05Oct



Input A: EQ1:Hi-S
Freq:43Hz
Gain:0.0dB
Slope:6dB



Input A: EQ1:Lo-S
Freq:43Hz
Gain:0.0dB
Slope:6dB

4. Press **ENTER**, confirm select "**Lo-shelf**" status, into parameter setting. Turn the first knob of "**PARA**" to adjust the gain value. Turn the second knob to adjust **Freq**. Turn the third knob to select slope. (Turn the knob clockwise, the value increases; Turn the knob withershins, the value decreases.)

Display next:

5. Press "**<BACK>**" or "**<NEXT>**", can switch among **EQ1-EQ8**, the setting method is the same.

6. Noisegate Setting:

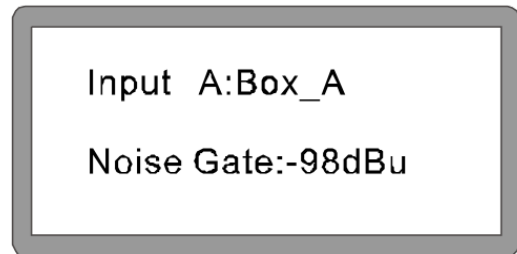
Parameter Noisegate, Range: **-120.0dBu-+10dBu**. Each channel has unattached **Noisegate control**.

Example

1. Press **A** channel key about **3 seconds** till the yellow light display, into **Edit Status**.
2. Press "**<BACK or <NEXT>**", switch to Noisegate.

Display next:

3. Turn any knob of "**PARA**" to adjust the settings. (Turn the knob clockwise, the value increases; Turn the knob withershins, the value decreases.)



OUTPUT PARAMETER SETTING:

Press long (about 3 second) "**OUT1-OUT8**", and then **Edit Status**, till the relevant channel yellow light display. (Each channel default to mute), Short press the relevant function key can set the parameter setting. Press "**<BACK**" and "**<NEXT>**" to select function setting, short press **ENTER** to confirm relevant parameter.

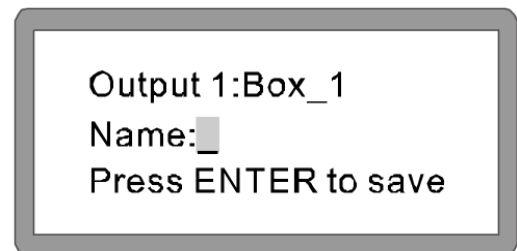
1. Name Setting:

Example

1. Press **OUT1** channel for 3 seconds till the yellow light display, into **Edit Status** of **OUT1**.

Display next:

2. Turn the first knob "**PARA**" to select figure or letter, the second knob to select next one, and press **ENTER** to confirm and save.



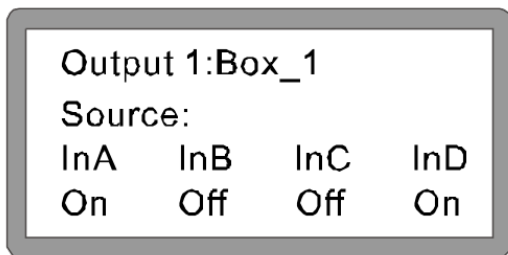
2. Signal Source Setting:

Example

1. Press **OUT1** channel for 3 seconds till the yellow light display, into **Edit Status** of **OUT1**.

Display next:

2. Turn the first knob "**PARA**" to select **ON** or **OF**, then press **ENTER** to confirm.



3. Output Gain Setting:

Parameter Gain, adjust range: **-40.0dB-+15.0dB**, Step pitch is 0.1dB. Each channel has unattached gain control.

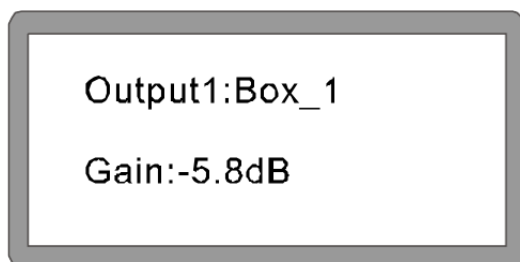
Example

1. Press **OUT1** channel for 3 seconds till the yellow light display, into **Edit Status** of **OUT1**.

2. Press "**<BACK** or "**NEXT>**", switch to Gain.

3. Turn the first knob of "**PARA**" to change the value. (Turn the knob clockwise, the value increases: Turn the knob withershins, the value decreases.)

Display next:



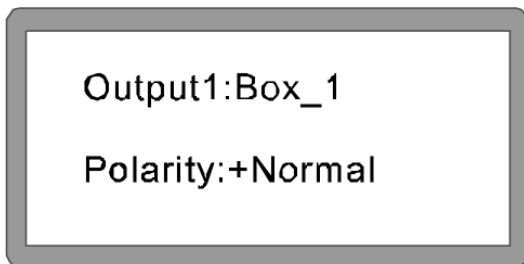
4. Output Polarity Setting:

Parameter Polarity, **+Normal**: Positive, **-Invert**: Negative pole. Each channel has unattached phase control.

Example

1. Press **OUT1** channel key about 3 seconds till the yellow light display, into **Edit Status of OUT1**.
2. Press "**<BACK** or "**NEXT>**", switch to Polarity.

Display next:



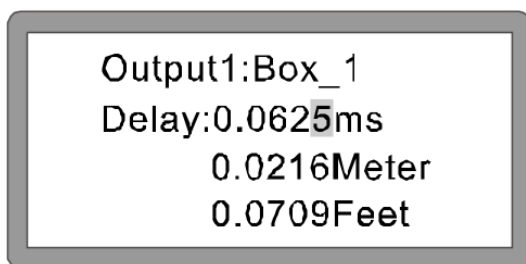
5. Output Delay Setting:

Parameter Delay, adjust range: 0ms-1000ms, 0Meter-346Meter, 0Feet-1134.88Feet. Each channel has unattached delay control.

Example

1. Press **OUT1** channel key about 3 seconds till the yellow light display, into **Edit Status of OUT1**.
2. Press "**<BACK** or "**NEXT>**", switch to Delay.

Display next:



3. Turn the first knob of "**PARA**" to fine adjustment. Turn the second knob to rough adjustment. (Turn the knob clockwise, the value increases; Turn the knob withershins, the value decreases).

6. Crossover HPF Setting:

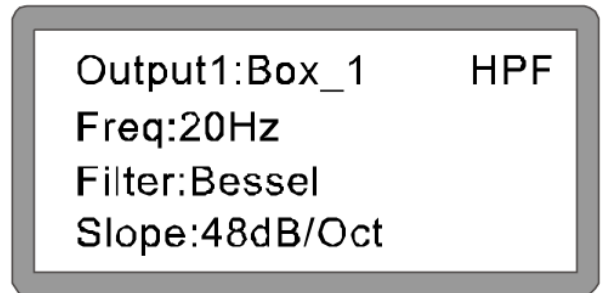
Parameter HPF, Highpass, range: 20Hz-20KHz, Selectable filter type: Link-Riley, Bessel, Butterworth. Selectable slope: 12dB, 18dB, 24dB, 48dB. Each channel has unattached highpass filter.

Example

1. Press **OUT1** channel key for about 3 seconds till the yellow light display, into **Edit Status of OUT1**.
2. Press "<BACK or "NEXT>", switch to HPF.

Display next:

3. Turn the first knob of "**PARA**" to adjust the value. (Turn the knob clockwise, the value increases, turn the knob withershins, the value decreases. Turn the second knob to select filter type, turn the third knob to select slope.



7. Crossover LPF Setting:

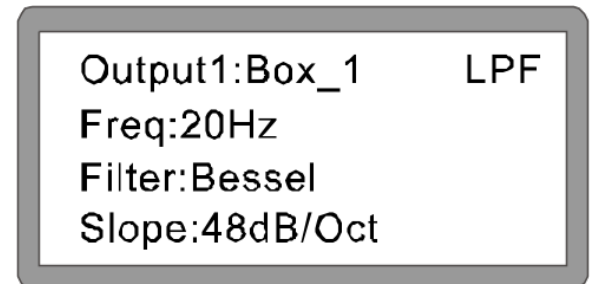
Parameter LPF, Lowpass, range: 20Hz-20KHz, Selectable filter type: Link-Riley, Bessel, Butterworth. Selectable slope: 12dB, 18dB, 24dB, 48dB. Each channel has unattached lowpass filter.

Example

1. Press **OUT1** channel key for about 3 seconds till the yellow light display, into **Edit Status of OUT1**.
2. Press "<BACK or "NEXT>", switch to LPF.

Display next:

3. Turn the first knob of "**PARA**" to adjust the value. (Turn the knob clockwise, the value increases, turn the knob withershins, the value decreases. Turn the second knob to select **filter type**, turn the third knob to select slope.



8. EQ Setting:

Parameter EQ, OUT1-OUT8 Each channel can set 6 parameter EQ (**EQ1-EQ6**).

Example

A. At parameter status:

Freq: 20Hz-20Khz
Gain: -20dB-+15dB
Bandwidth: 0.05/Oct-3/Oct

B. At Lo_Shelf, Hi-shelf status:

Freq: 20Hz-20Khz
Gain: -30dB-+15Db
Slope:+6dB, +12dB

Example:

1. Press **OUT1** channel for 3 seconds till yellow light displays into Edit status of OUT1.

2. Press "**<BACK**" or "**>NEXT**", switch to **EQ**, into "**Parameter**" setting status.

Display next:

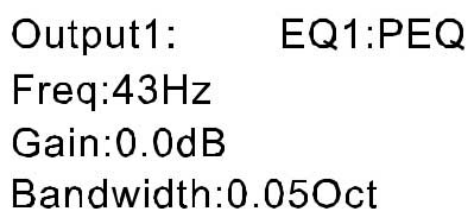
3. Turn the first knob of "**PARA**", can switch to "**Lo-shelf**" or "**Hi-shelf**" setting status. Press **ENTER** to confirm.

Display next

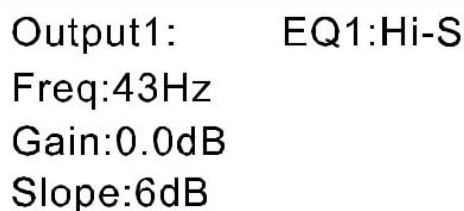
4. Press "**ENTER**", confirm select "**Lo-Shelf**", into parameter setting. Turn the first knob of "**PARA**" to adjust gain value, Turn the second knob to adjust **Freq**, Turn the third knob to select slope. (Turn the knob clockwise, the value increase; Turn the knob withershins, the value decrease).

Display next:

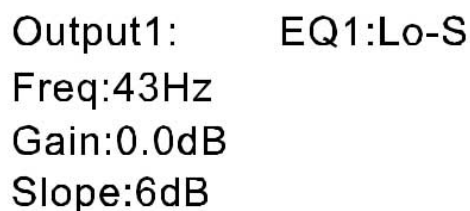
5. Press "**<BACK**" or "**>NEXT**", can switch among **EQ1-EQ6**, the setting method is the same.



Output1: EQ1:PEQ
Freq:43Hz
Gain:0.0dB
Bandwidth:0.05Oct



Output1: EQ1:Hi-S
Freq:43Hz
Gain:0.0dB
Slope:6dB



Output1: EQ1:Lo-S
Freq:43Hz
Gain:0.0dB
Slope:6dB

9. Limiter Setting:

Parameter Limiter, Out1-Out8 Each channel has unattached limiter control.

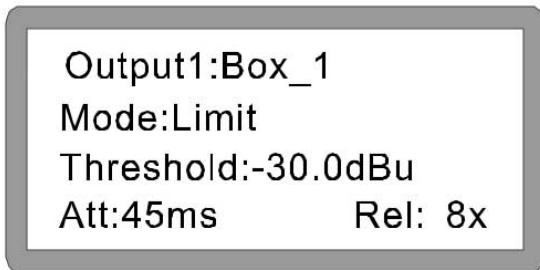
Threshold value: -30dBu-20dBu. **Attack:** 0.3ms-100ms Release: 2x, 4x, 6x, 16x, 32x.

Example

1. Press **OUT1** channel for 3 seconds till the yellow light display, into **Edit Status** of **OUT1**.

2. Press <"**BACK**" or "**NEXT**">, switch to Limit or Compressor, Press **ENTER** to confirm.

A: If select Limit, Display as below:



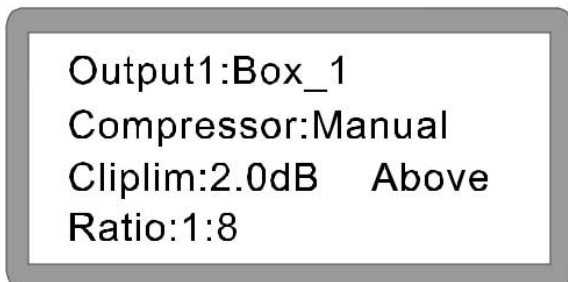
```
Output1:Box_1
Mode:Limit
Threshold:-30.0dBu
Att:45ms      Rel: 8x
```

3. Turn the first knob "**PARA**" to change the threshold value, turn the second knob to set the attack time; Turn the third knob to set the release time (it can be set to 2, 4, 6, 8, 16, 32 times as Attack time.) The compressor setting method is the same.

B: If you select Compressor, please press <"**NEXT**">, The setting should be as below.

Compressor, Manual or Auto can be selectable. Cliplim Adjust range: 2.0dB-12dB Ratio: have 1:1, 1:2, 1:4, 1:16, 1:32, 1:64, 1:Maximum to be selectable. (Use the first, second and third knob to adjust)

Display as below:



```
Output1:Box_1
Compressor:Manual
Cliplim:2.0dB  Above
Ratio:1:8
```

SYSTEM PARAMETER SETTING:

All the setted parameter can be saved in the memorizer to be used in the same mode in the future. Short press <"MENU"> into function selecting: Press "**BACK**", "**NEXT**" or turn any knob of "**PARA**" to go forward or back. Short press "**ENTER**" into relevant function parameter setting. Turn any knob of "**PARA**" to set relevant parameter; short "**ENTER**" to confirm, and "**ESC**" key to escape.

Main Menu:

- 1. Xover SubMenu:**
 - 1. Load Program
 - 2. Store Program
 - 3. Erase Program

- 2. Program copy:** Turn any knob of "**PARA**" to select Program Copy.

- 3. Channel Copy:** Turn any knob of "**PARA**" to select each Channel Copy.

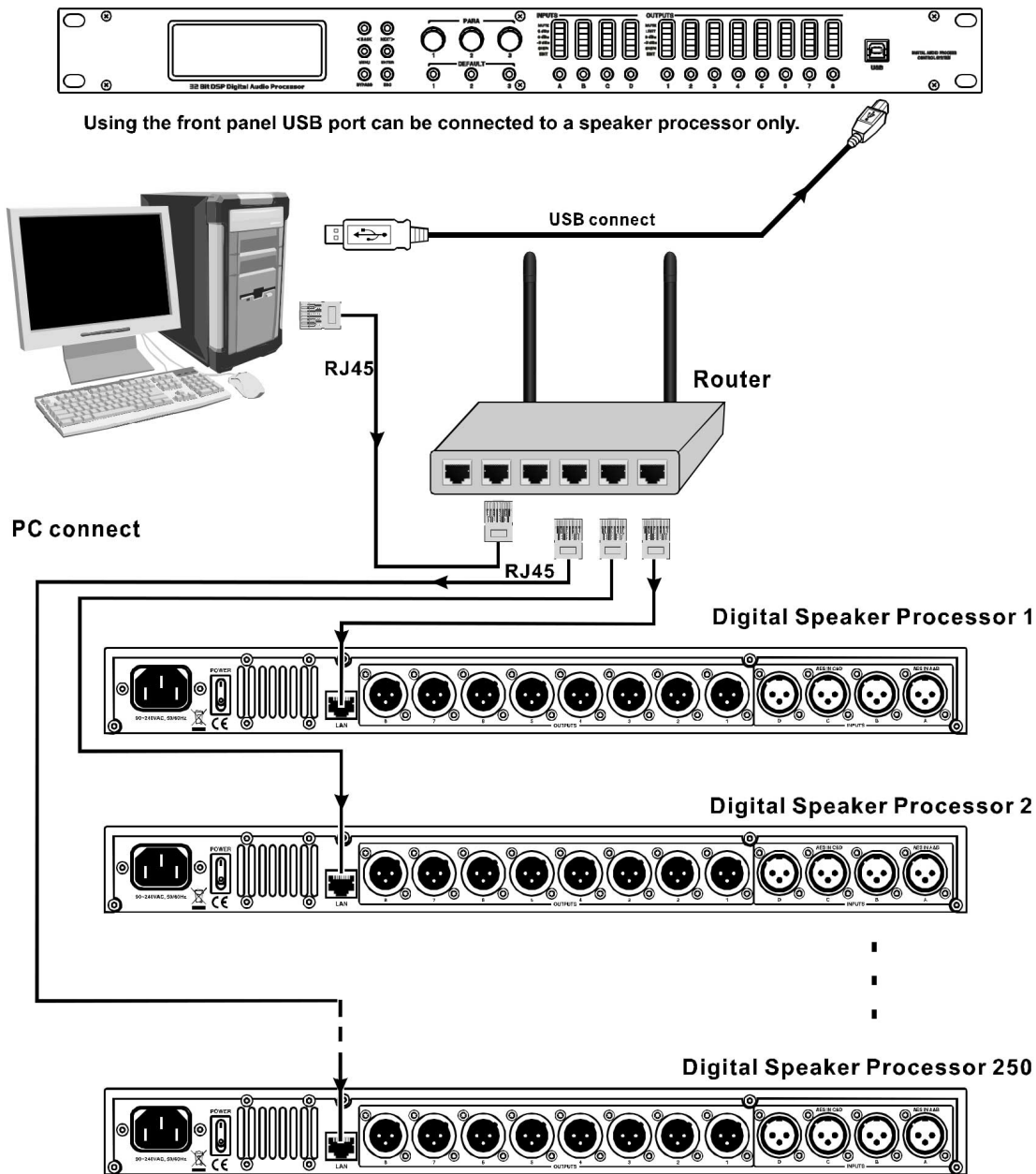
- 4. Input SubMenu:** Turn any knob of "**PARA**" to select Input Source of Input Channel A-d.

- 5. Security SubMenu:** Turn any knob of "**PARA**" to set password.

- 6. System SubMenu:**
 - 1. Backlight Setup:** Set the LCD backlight for long display or auto close for 25 seconds.
 - 2. System Info:** Press "**ENTER**" to check System Info.
 - 3. Temperature:** Turn any knob of "**PARA**" to set temperature.
 - 4. Filter Display:** Turn any knob of "**PARA**" to select **BW/Q**.
 - 5. Scene Change:** Hotkey Enable/Disable
 - 6. Scene Key Setup**
 - 7. Wifi Factory Reset:** Turn any knob of "**PARA**" to select **YES/NO**.

3. PC Software Operation

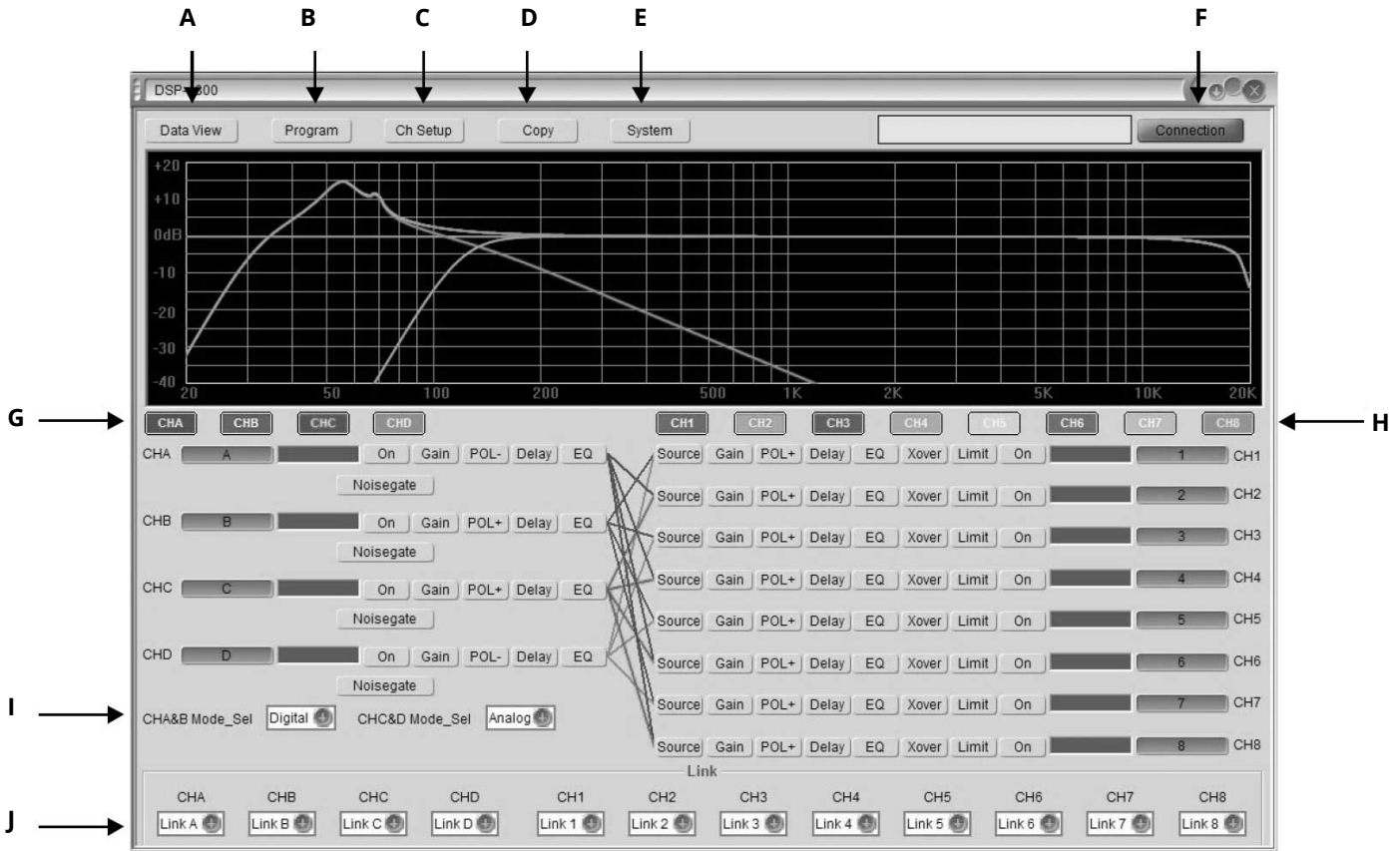
DSP series digital speaker processor use advanced Long-distance control technology, it can set all the functions and controlled by connection software. It has strong function and steady quality. Short distance can be controlled by USB connector or LAN connector; Long-distance controlled by LAN connector; it can control maximum 250 purchase products.



Use the back panel LAN connector can connect 250 set digital speaker processor.

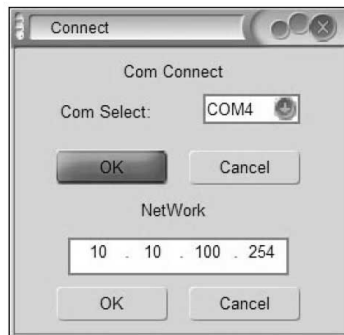
(※ Each speaker processor connect to this systems should be set up different IP Address.)

Soft Vision:



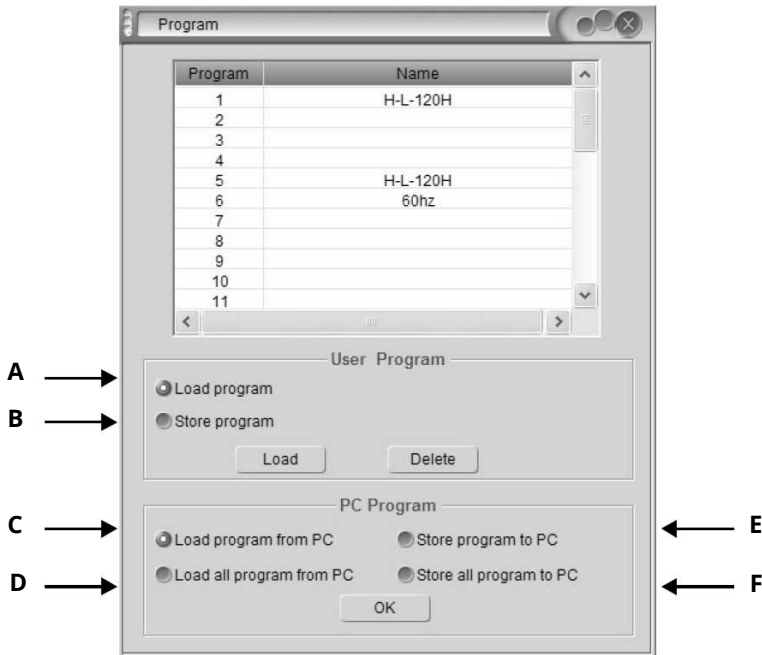
- A. Display Information DATA**
- B. Save/Load the Program Interface**
- C. Change the Channel Name**
- D. Copy, Edit.**
- E. Change the System Setting**
- F. Connect Option**
- G. Input Channel**
- H. Output Channel**
- I. Input Source Setting**
- J. Channel Connect**

Connection: (Please confirm to use the connection line; connect the computer and product. Please see the attached CD to install the driver for first connection.)



- ← **Communication Port Select**
Select workable computer
- ← **Network Address Settings**
Select workable IP Address

Program



A. Load/Delete a group user data or effect data from the connected device.

B. Store/Delete a group user or effect data to the connected device.

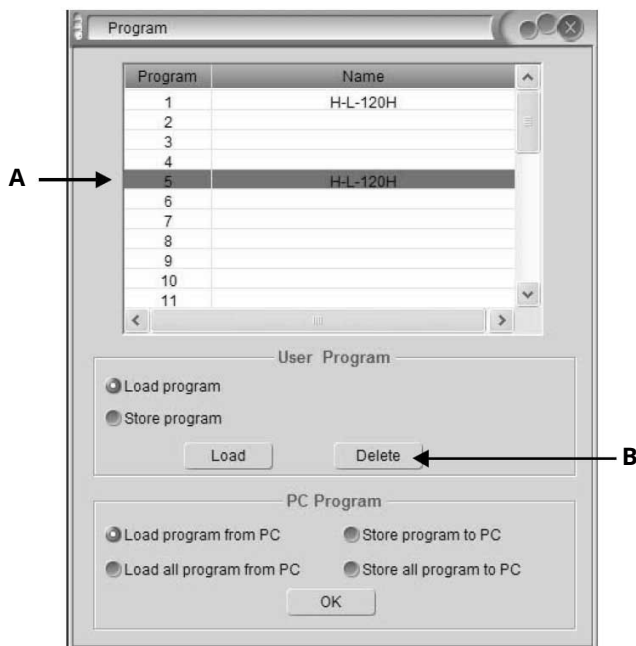
C. Read out a group user data or effect data from the computer.

D. Recall all group user data or effect data from the computer.

E. Store a group user data or effect data to the computer.

F. Store all group user data or effect data to the computer.

When deleting one program:

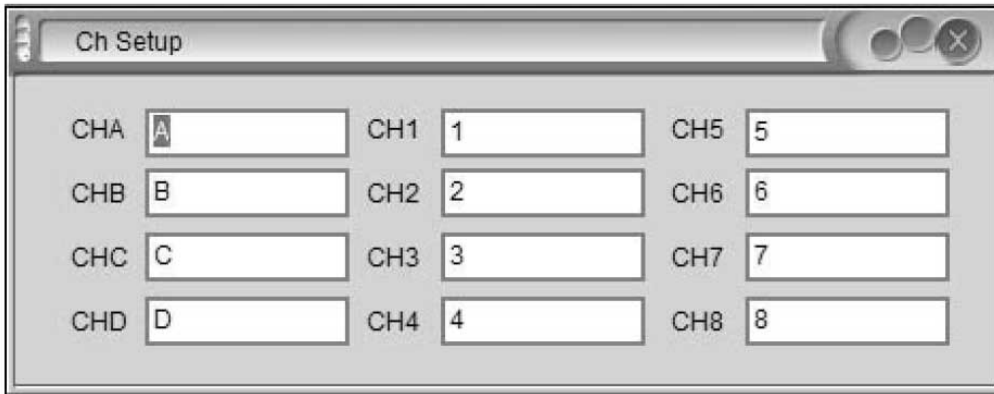


A. Select one program

B. Click Delete to delete the program.

Channel Setup

Click into below page, and you can change the channel name directly.



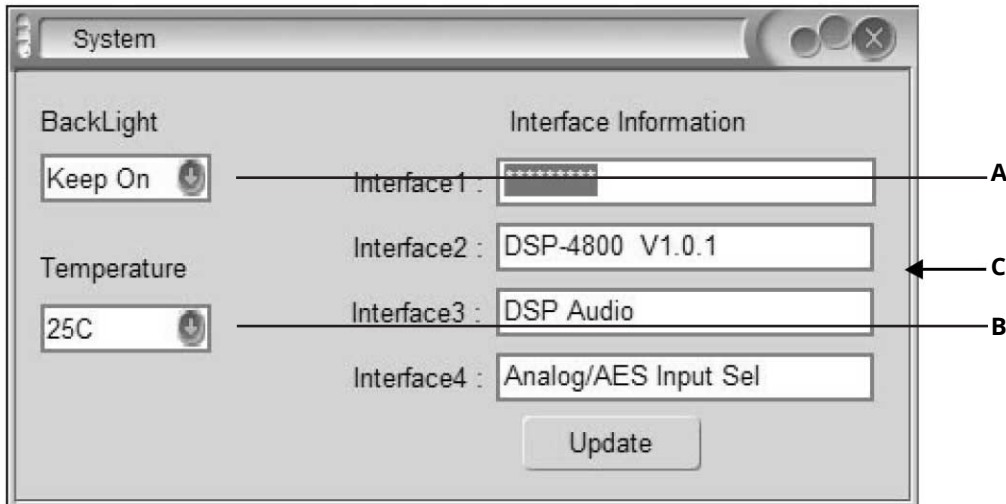
Copy

Channel Copy Mode selecting, Click into below page, it can set the same parameter for two channels directly.



System

System option, click into below page



A. Change LCD backlight display time

B. Change Temperature

C. The details of this product will be shown on the LCD (it can be amended).

Common Setting as below:

ON: Mute off, channel normal use.

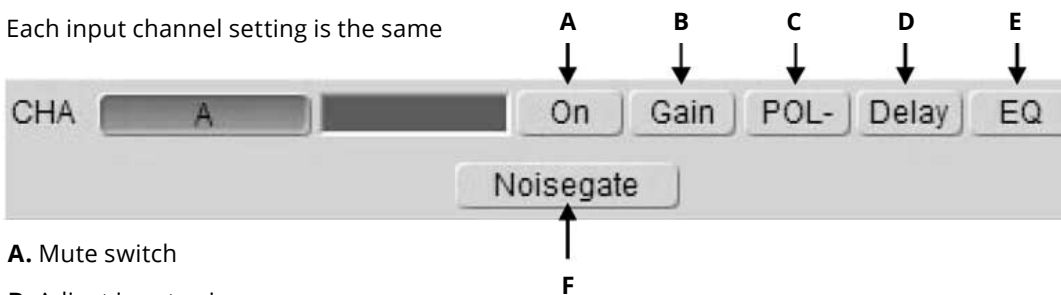
MUTE: Mute on, channel in mute.

CHA: Channel in gray color means the channel's not selected.

CHA: Clicked channel can switch the selection state, selected channel display relevant color.

SIGNAL EDIT VISION AT INPUT STATE:

Each input channel setting is the same



A. Mute switch

B. Adjust input gain.

C. Input phase setting

D. Input delay setting

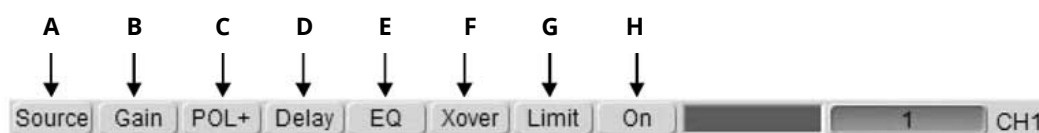
E. Input parameter EQ setting

(can drag the EQ number to adjust the relevant parameter)

F. Noisegate setting

SIGNAL EDIT VISION AT OUTPUT STATE:

Each output channel setting is the same.



A. Select output source

B. Adjust output gain.

C. Output phase setting

D. Output delay setting

E. Output parameter EQ setting

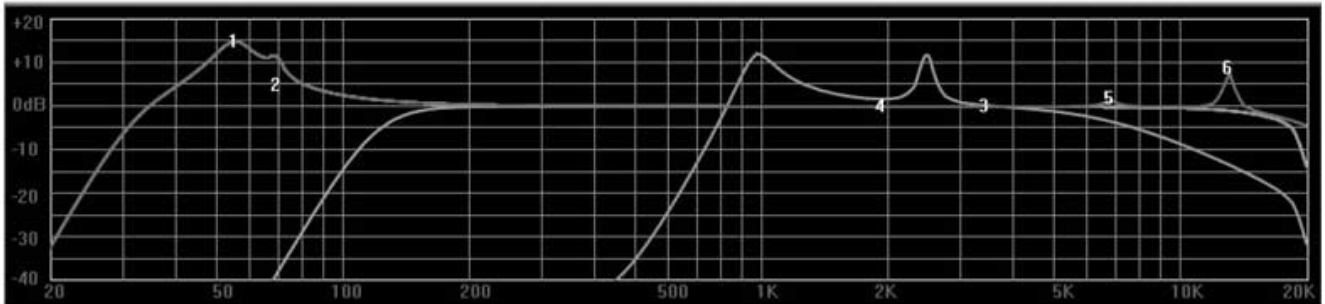
(can drag the EQ number to adjust the relevant parameter)

F. Crossover setting (can drag the Crossover icon (H/L) to adjust the relevant parameter)

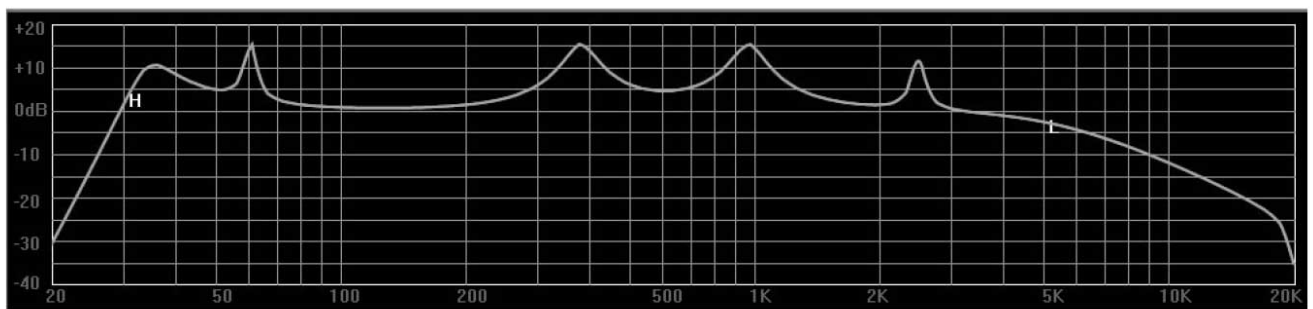
G. Limiter setting

H. Mute Switch.

Curve Display Vision:



Drag the EQ icon (1/2/3/4/5/6) by mouse to adjust the relevant parameter.



Drag the crossover icon (H/L) by mouse to adjust the relevant parameter.

(Wired)

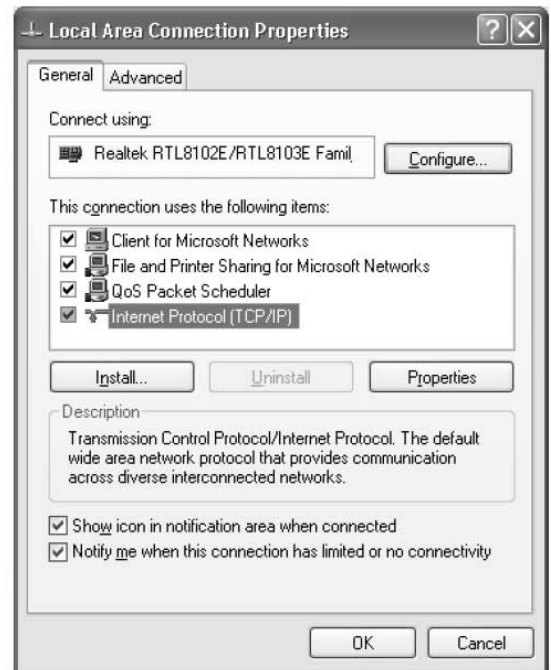
4. Single Processor Connection Processor Computer

1. Restore wifi module a Factory Setting in the Processor's front panel.

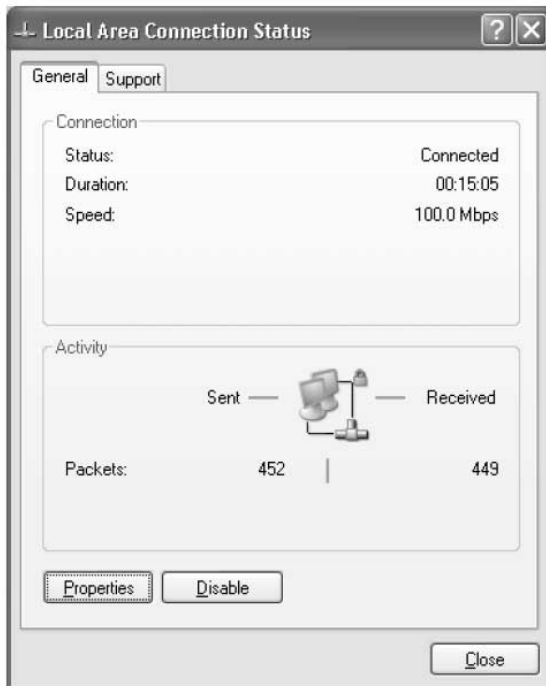
- a. Start-up the processor
- b. After the screen show out the model and brand of the processor, press the "MENU" key.
- c. Twist to "System Submenu" with the knob, then press the "ENTER" key.
- d. Twist to "wifi Factory Reset" with the knob, then press the "ENTER" key.
- e. Twist to "YES" with the knob, then press ENTER.
- f. The screen will show "Successfully", Success!

2. Set to gain the IP automatically with the network card.

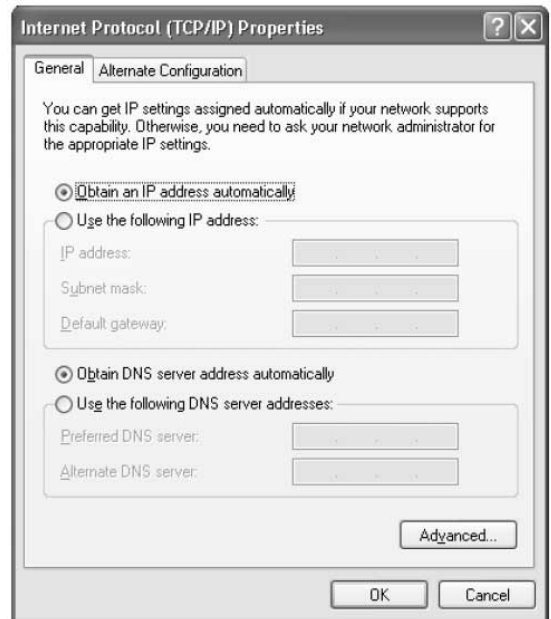
- a. Click on the local connection icon on the tabletop at the bottom right Corner, then click "Properties".



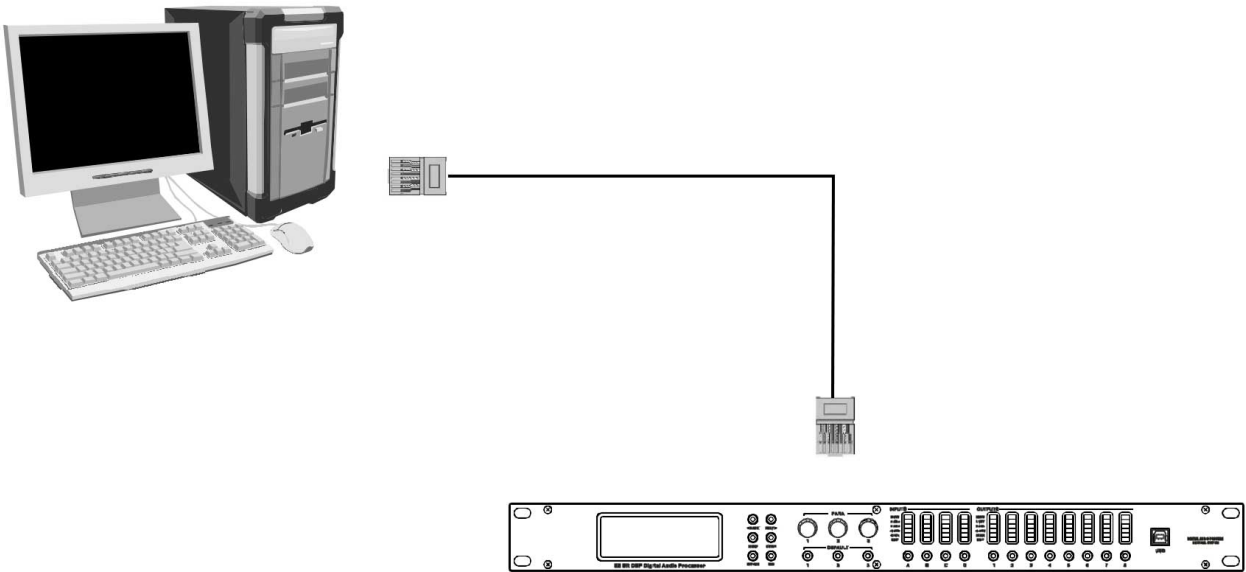
c. Click "Obtain an IP address automatically", OK.



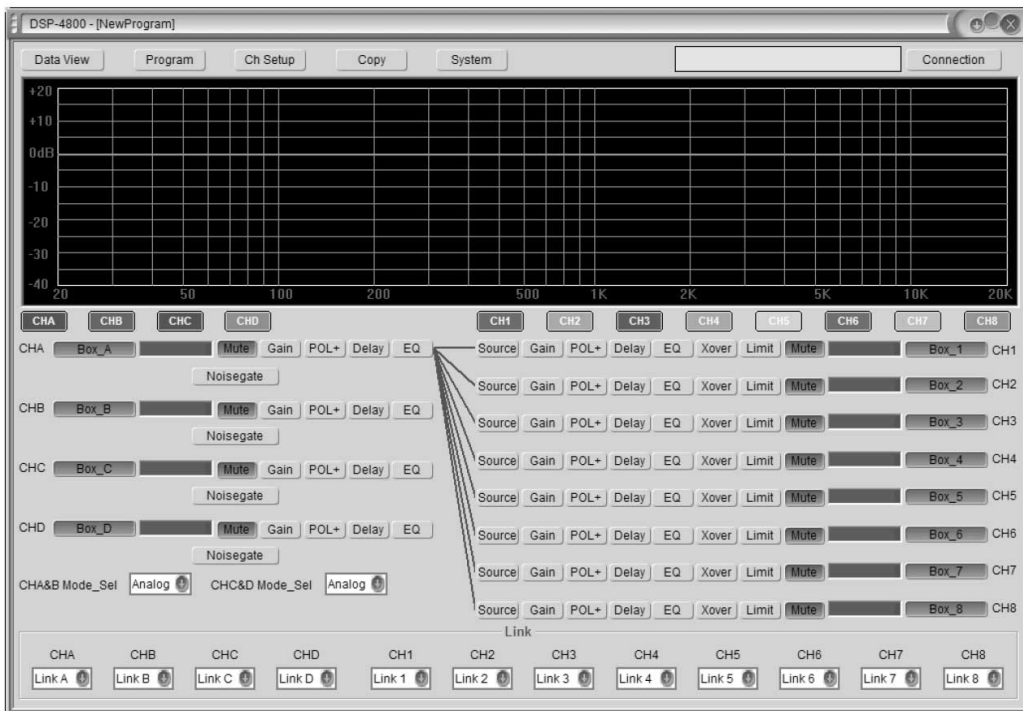
b. Click the "Internet Protocol (TCP/IP), then click "Properties" again.



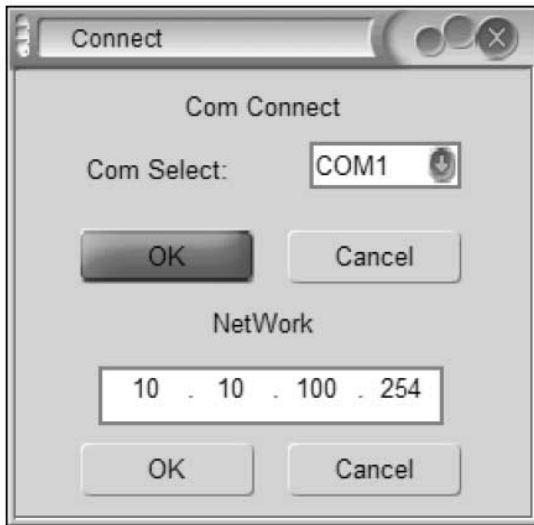
3. Connect the computer and processor with the net line.
 The obtained IP address should be "10.10.100.100".



4. Open up the software interface, click on the top right corner "Connection".



5. Input the IP address "10.10.100.254". Connection Success!.



5. Processor — Router — Computer

1. Restore wifi module a Factory Setting in the Processor's front panel.

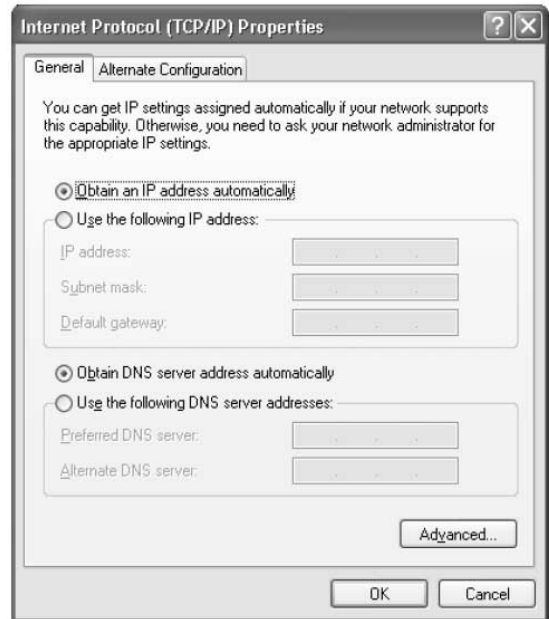
- a. Start-up the processor
- b. After the screen show out the model and brand of the processor, press the "MENU" key.
- c. Twist to "System Submenu" with the knob, then press the "ENTER" key.
- d. Twist to "wifi Factory Reset" with the knob, then press the "ENTER" key.
- e. Twist to "YES" with the knob, then press ENTER.
- f. The screen will show "Successfully", Success!

2. Set to gain the IP automatically with the network card.

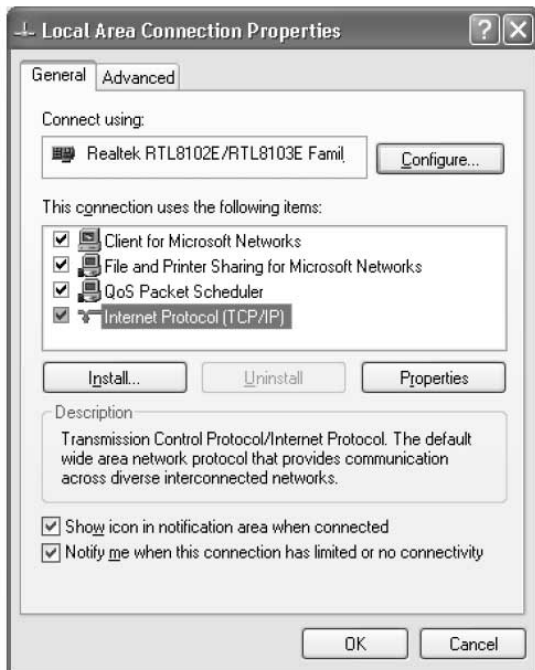
- a. Click on the local connection icon on the tabletop at the bottom right Corner, then click "Properties".



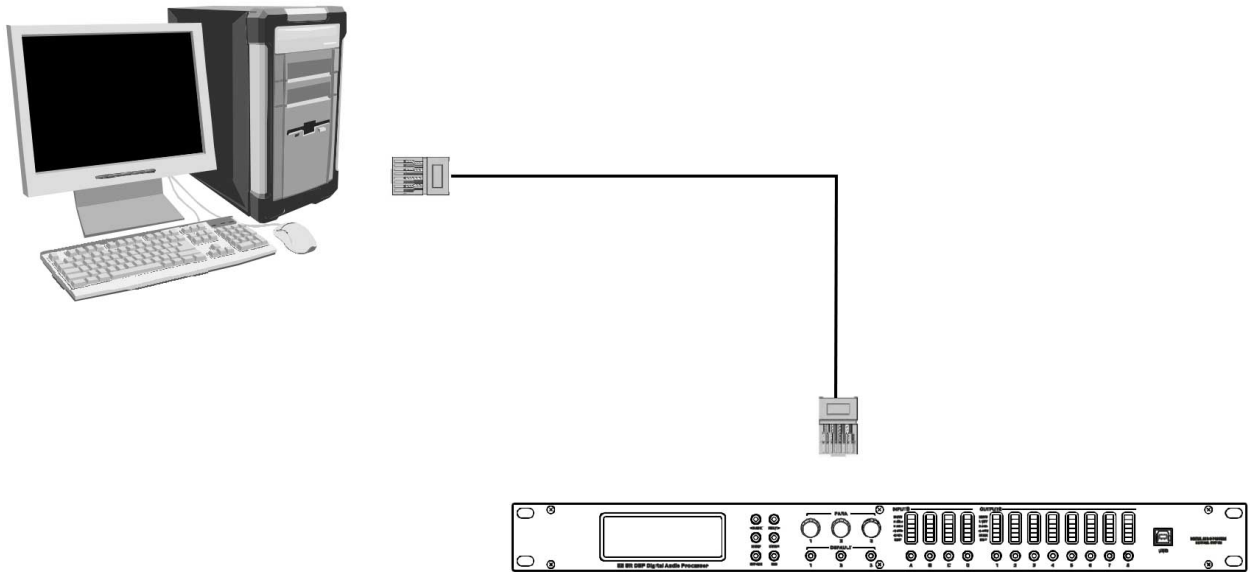
c. Click **“Obtain an IP address automatically”**, OK.



b. Click the **“Internet Protocol (TCP/IP)**, then click **“Properties”** again.



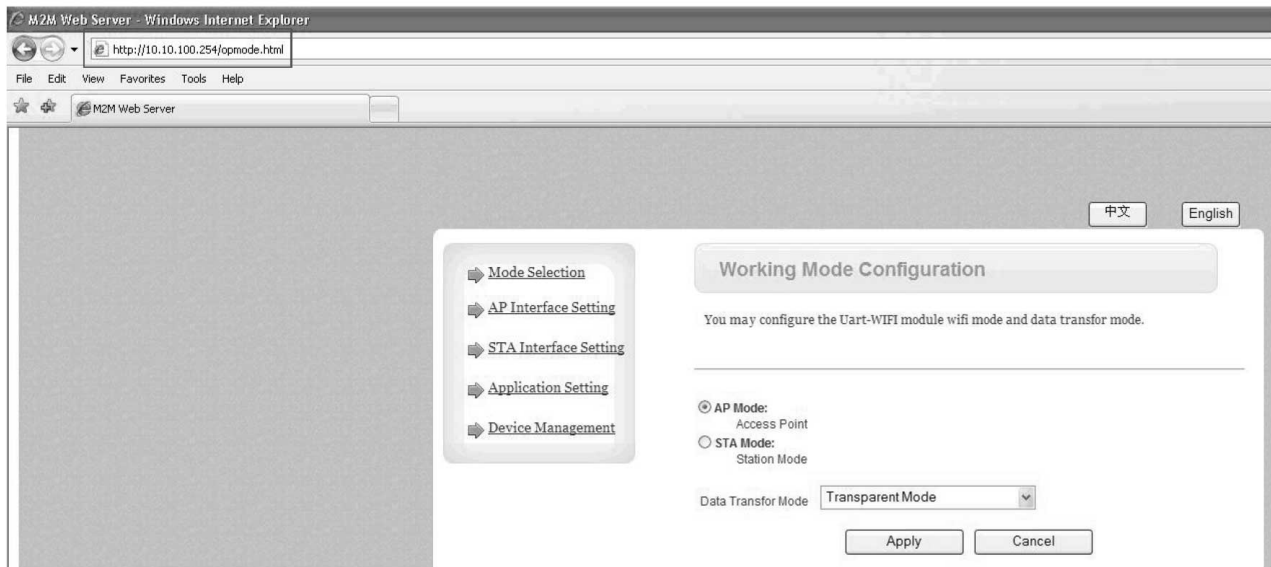
3. Connect the computer and processor with the net line.
The obtained IP address should be "10.10.100.100".



4. After you connect the network successfully, type
"10.10.100.254" on the IE browser, land to the wifi module. Input the **user name: admin, password: admin**, then press "OK".



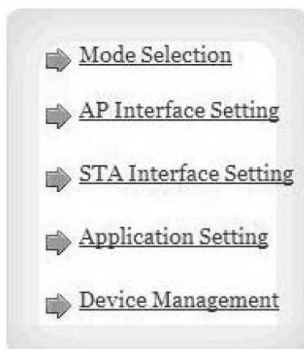
a. Then enter "Working Mode Configuration" Interface.



(Wired)

5. Many Processors Connection

b. Click on the top left corner "AP Interface Setting", in-put the "Network Name (SSID)": AB-Link.



AP Interface Setting

AP Interface Setting , such as : SSID, Security...

Wireless Network	
Network Mode	11b/g/n mixed mode ▾
Network Name(SSID)	AB-Link
BSSID	AC:CF:23:00:B0:58
Frequency (Channel)	AutoSelect ▾
Wireless Distribution System(WDS)	WDS Configuratio

c. Setting in underlying "LAN Setup".

First: made the "DHCP Type" into "Disable":

Second: Made the IP address of Wifi module as the same as Router "192.168.0.101" ("192.168.0.102"), "192.168.0.103", by the same token. Then apply.

- ➔ [Mode Selection](#)
- ➔ [AP Interface Setting](#)
- ➔ [STA Interface Setting](#)
- ➔ [Application Setting](#)
- ➔ [Device Management](#)

AP Interface Setting

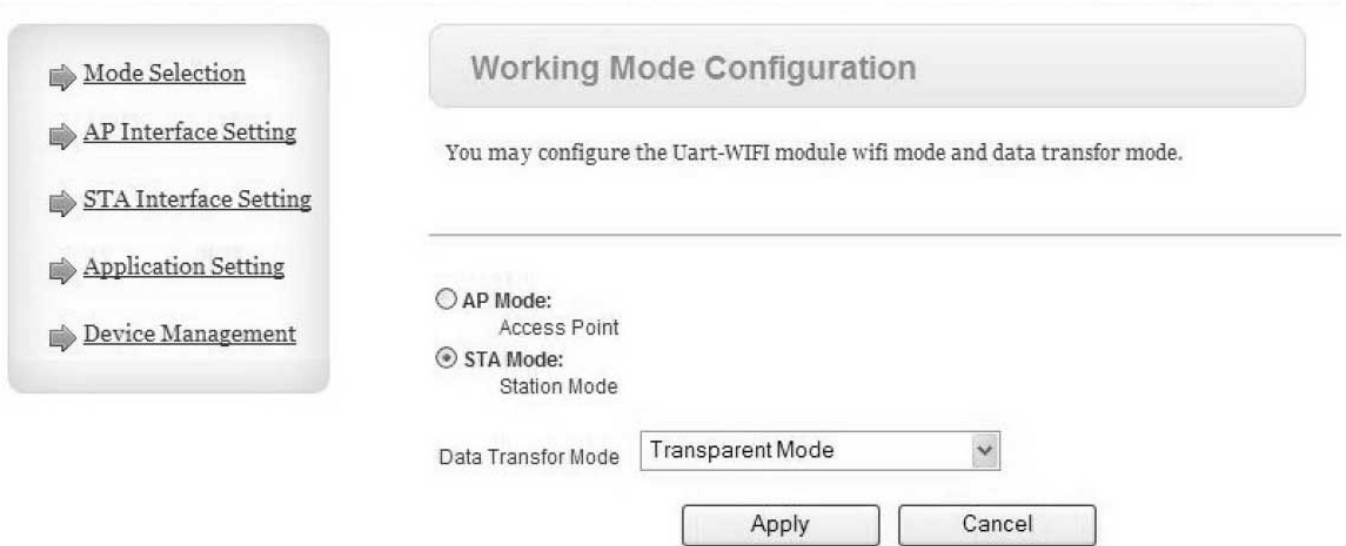
AP Interface Setting , such as : SSID, Security...

Wireless Network	
Network Mode	11b/g/n mixed mode ▾
Network Name(SSID)	AB-Link
BSSID	AC:CF:23:00:B0:58
Frequency (Channel)	AutoSelect ▾
Wireless Distribution System(WDS)	WDS Configuration

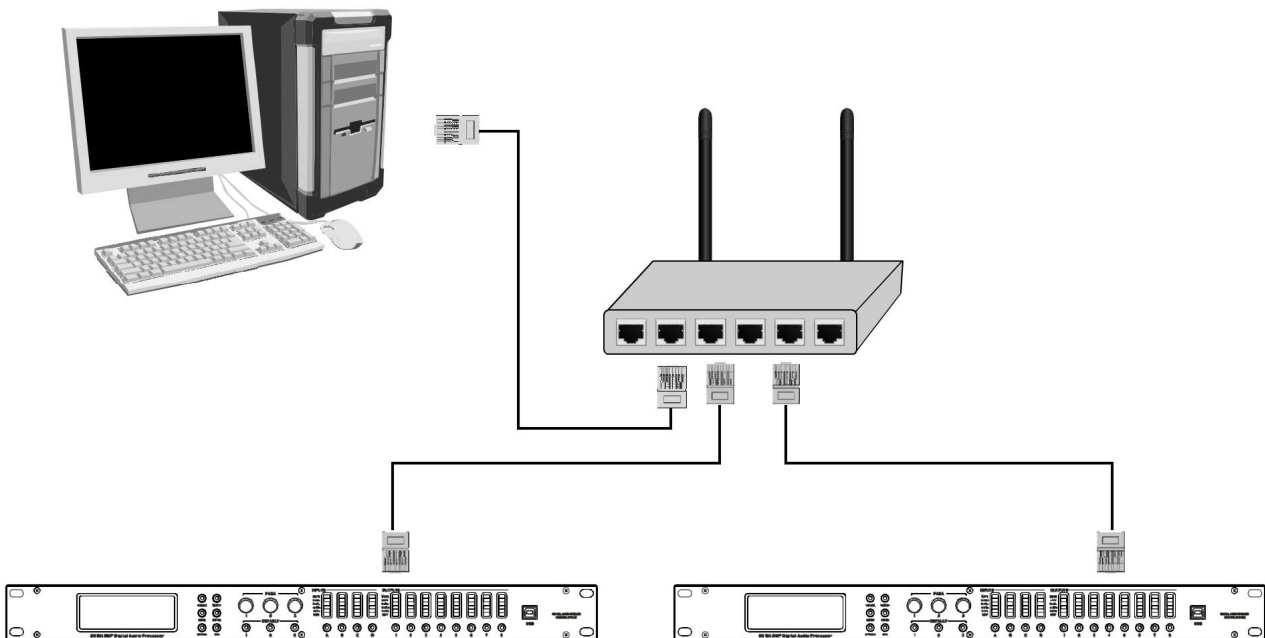
HF-A11x_AP	
Security Mode	Disable ▾

LAN Setup	
IP Address(Default DHCP Gateway)	192.168.0.101
Subnet Mask	255.255.255.0
DHCP Type	Disable ▾

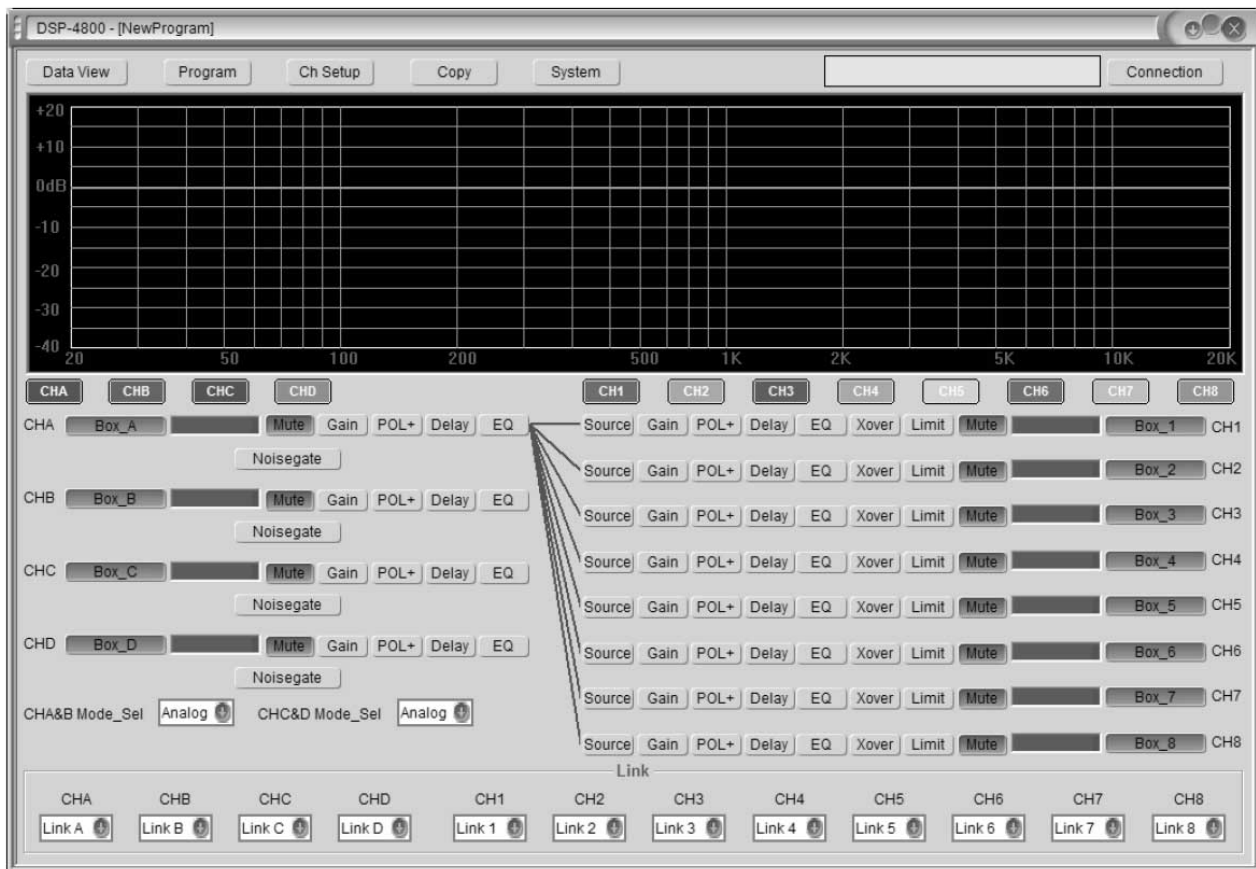
- d. Click on the top left corner “Mode Selection”,
Set for the “Station Mode” (terminal mold STA), apply.



5. Restart the processors. Computer connected to Router, Router connected to Processors (here with two lines or more)

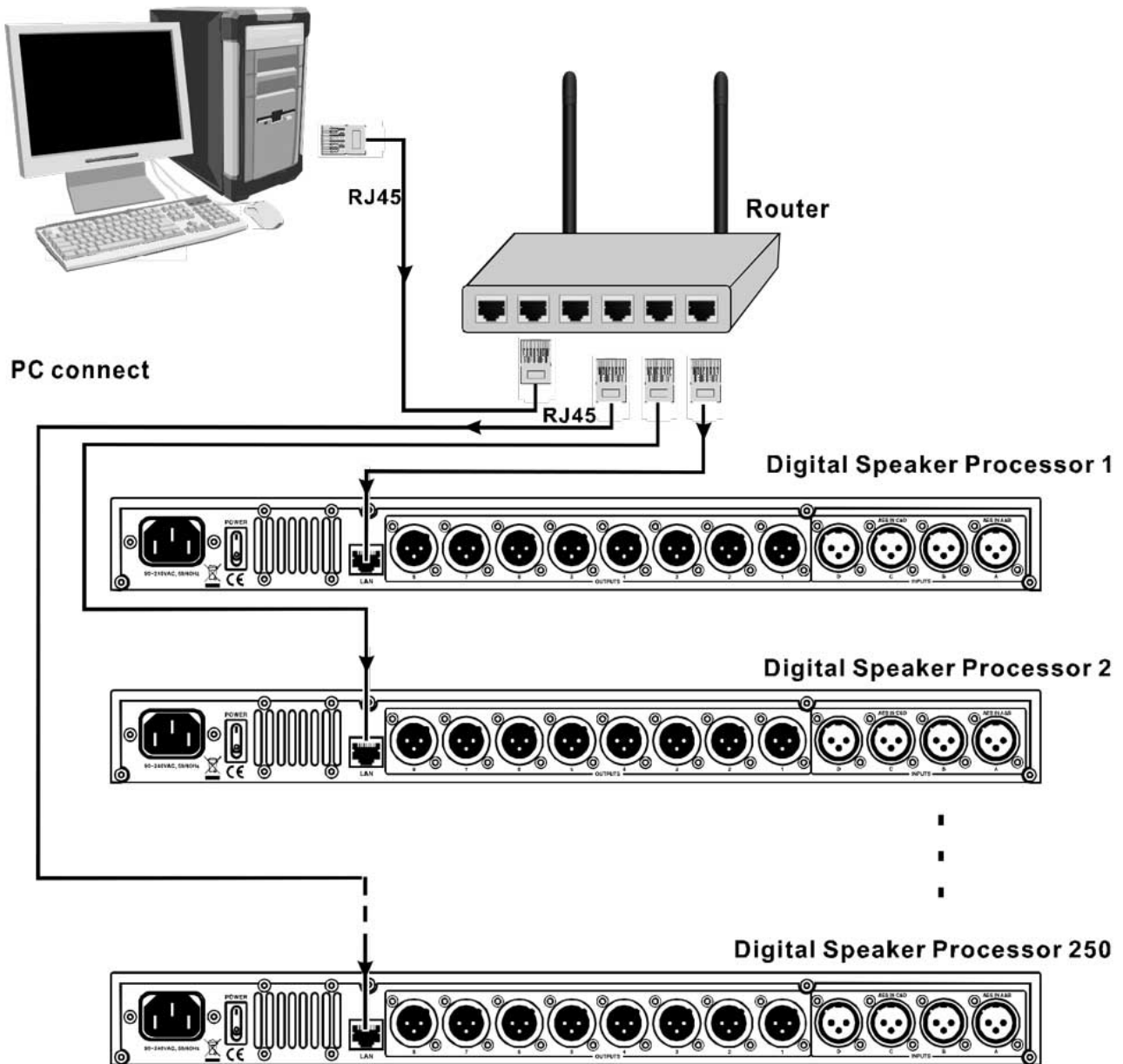
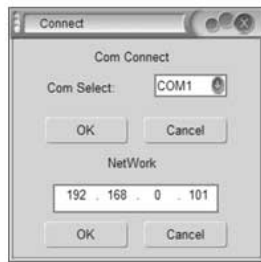


6. Open up the software interface, click on the top right corner "Connection".



7. Type the IP address "192.168.0.101", "192.168.0.102", "192.168.0.103"

(This IP address should be the same with the DHCP IP address). Connection Successful.



Use the back panel LAN connector can connect 250 set digital speaker processor.
 Each speaker processor connect to this systems should be set up different IP address.

DESCRIPCIÓN

DSP-2600 W es un procesador digital todo en uno inalámbrico con 2 entradas y 6 salidas. La unidad usa un punto flotante de alta precisión de 32 bits y tiene una frecuencia de muestreo de 96Khz que reduce la distorsión. El procesador puede ser controlado vía Wi-Fi, USB o LAN con la posibilidad de unir hasta 250 dispositivos. **DSP-2600 W** viene con conectores de entrada y salida XLR.

Especificaciones

Desempeño del sistema

- Entrada: 2 entradas electrónicamente balanceadas
- CMRR: >65dB, 50Hz-10Khz
- Salida: 6 salidas electrónicamente balanceadas
- Impedancia de salida: <60-ohm
- Impedancia de carga mínima: 600-ohm
- Nivel de salida máxima: +20dBm (600 ohms)
- Respuesta de frecuencia: +/- 0.5dB 20Hz - 20Khz
- Rango dinámico: >110dB 20Hz - 20Khz
- Distorsión: <0.02% @ 1kHz, +18dB
- Delay máximo: 650 mS (ajustable a distancia 2.6uS)
- Ganancia de salida: -40dB a +6dB
- Ganancia de entrada: -40dB a +15dB, Step pitch: ±0.1dB

Ecuador paramétrico

- Filtro :6 bandas/cada salida, 8 bandas/cada entrada
- Filtro de ganancia: +15dB a -30dB
- Frecuencia de transición (paso de bajo): 20Hz - 20kHz, 1/36 octavas (368 posiciones)
- Filtro: Valor Q /ancho de banda 0.4 a 28.8 / 3 a 0.05
- Alta o baja frecuencia seleccionable: 20Hz - 1kHz / 1kHz - 20kHz
- Ganancia: ±15dB
- Frecuencia central: 20Hz - 20kHz

Filtro de paso de agudos y filtros de paso de graves

- Filtro: Filtro por cada salida
- Frecuencia de transición (high pass): 10Hz - 16kHz
- Frecuencia de transición (low pass): 60Hz - 22kHz
- Selección de tipo de filtro: Linkwitz-Riley, Bessel & Butterworth

Limitador

- Rango de umbral: +20dBu a -10dBu
- Tiempo de arranque: 0.3 a 90ms
- Tiempo de Release : Tiempo de arranque 4, 8, 16 o 32 veces



- ADVERTENCIA -

Al utilizar productos eléctricos, siga siempre las precauciones básicas, incluidas las siguientes:

1. Lea esta guía antes de utilizar el producto.
2. No utilice el producto cerca de fuentes de agua (bañeras, lavamanos, fregaderos, sótanos húmedos, piscinas, etc.).
3. Utilice este producto únicamente con una carretilla o soporte que lo mantengan nivelado y eviten tambaleos.
4. Este producto en combinación con altavoces o auriculares puede producir niveles de sonido que podrían causar la pérdida auditiva permanente. No opere el producto a gran volumen durante periodos prolongados de tiempo. Si presenta algún nivel de pérdida de audición o zumbido en los oídos, consulte a un médico especialista.
5. Instale este producto en una ubicación que permita una ventilación adecuada.
6. Mantenga el producto alejado de fuentes de calor (radiadores, salidas de calefacción) y de objetos que produzcan calor (amplificadores).
7. Compruebe que el voltaje utilizado no sea superior ni inferior a los valores indicados en el presente manual. Si precisa reemplazar el fusible, procure utilizar un repuesto del mismo tamaño y tipo.
8. El cable de alimentación no debe: (1) estar dañado, (2) compartir fuente de alimentación o cable de extensión con otros dispositivos con el fin de prevenir la posibilidad de sobrecarga, (3) permanecer enchufado durante periodos prolongados de inactividad.
9. Evite el ingreso de objetos pequeños y el derrame líquidos en los componentes o ranuras del sistema.
10. Póngase en contacto con el servicio técnico autorizado si:

A. El cable de alimentación o el enchufe han sido dañados, o

B. Si objetos pequeños o líquidos han ingresado en el sistema o

C. Si el producto ha sido expuesto a la lluvia o

D. Si el producto no funciona con normalidad o presenta irregularidades en su desempeño o

E. Si el producto ha caído al suelo o tiene la cubierta dañada.

11. No intente reparar el producto por sus medios más allá de lo indicado en la sección de mantenimiento de la presente guía. Cualquier otro tipo de revisión debe realizarla el servicio técnico autorizado.

INSTRUCCIONES DE SEGURIDAD:

Este producto puede contar con un enchufe polarizado (una clavija más grande que la otra), como medida de seguridad. En caso de no poder conectar el enchufe en el tomacorriente, póngase en contacto con un electricista que revise la instalación. No anule el propósito de seguridad del enchufe polarizado.

(Para uso en EE. UU.).

IMPORTANTE: Los conductores del cable de alimentación tienen diferentes colores para los siguientes códigos. Azul: neutro. Marrón: vivo. Dado que los colores de los cables principales de este aparato pueden no coincidir con las marcas de color que identifican las terminales de su enchufe, proceda de la siguiente manera:

Conecte el **cable azul** en la terminal **color negra** o marcada con la **letra N**. Conecte el **cable marrón** en la terminal **color rojo** o marcada con la **letra L**. Bajo ninguna circunstancia conecte los cables a la terminal tierra del enchufe de **tres clavijas**.

(Para uso en Europa)

TABLA DE CONTENIDOS

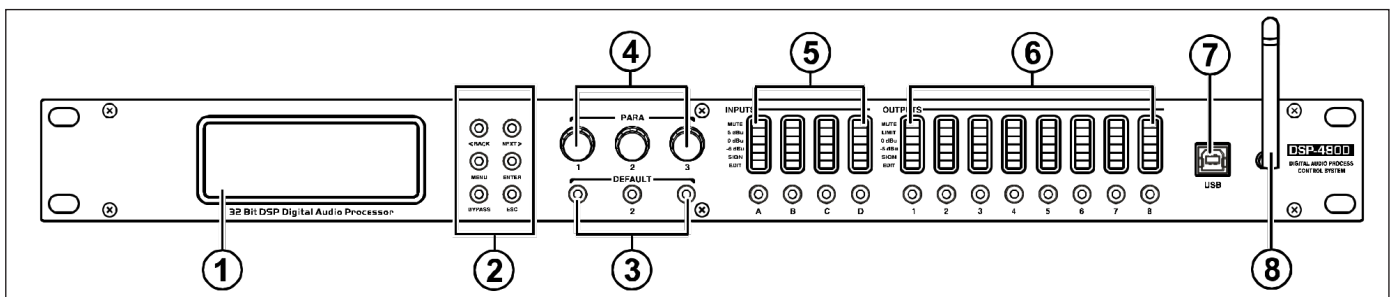
1. Panel Frontal, Panel Trasero y Conectores	P. 5
2. Operación del Panel	P. 7
2.1 Configuración del parámetro de entrada	P. 7
2.2 Configuración del parámetro de salida	P. 9
2.3 Configuración del parámetro del sistema	P. 15
3. Funcionamiento del software para PC	P. 16
4. Conexión de un solo procesador	P. 22
5. Conexión de varios procesadores	P. 24

1. PANEL FRONTAL, PANEL TRASERO Y CONECTORES

PANEL FRONTAL

Descripción del Producto:

- Unidad de punto flotante de 32 bits de alta precisión.
- Frecuencia de muestro de 96 KHz, superior a otros productos similares del mercado. Sonido fluido y parejo con reducción de distorsión.
- Control a distancia con PC y el software incluido:
- Control de corta distancia con el conector USB o RJ45 (LAN). Control de larga distancia con el conector RJ45 (LAN).
- A una distancia máxima de 100 metros, el equipo controla un máximo de 250 unidades (sujeto a las condiciones electromagnéticas del ambiente).



1. Pantalla LCD:

- Despliega los parámetros y menús.

2. Selección de funciones.

3. **Default:** -Tres atajos del teclado predeterminados. Para regularlos, utilice **PROGRAM**.

4. Teclas sustitutas de control.

5. Indicador LED de entrada (de arriba a abajo):

- **MUTE 6dBu 0dBu -6dBu SIGN EDIT.**

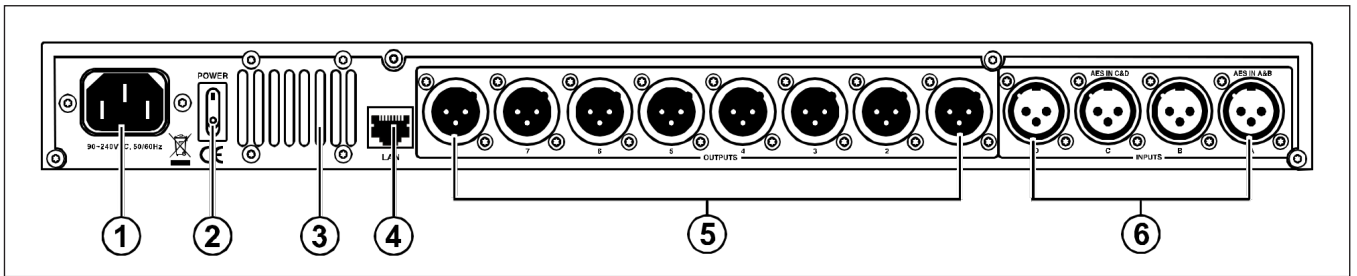
6. Indicador LED de salida (de arriba a abajo):

- **MUTE 6dBu 0dBu -6dBu SIGN EDIT.**

7. **Conector USB:** Para PC.

8. **WIFI:** - La distancia corta se puede controlar conectando a través de WIFI.

PANEL TRASERO



1. Cable de alimentación.

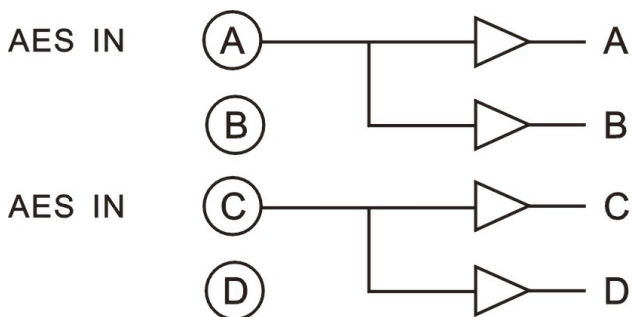
2. Interruptor de encendido/apagado

3. Ranura de ventilación

4. Conector LAN

5. Conectores de salida: Los conectores XLR-3-32 balanceados emiten las señales de audio analógicas de cada canal.

6. Conectores de entrada: Los conectores XLR-3-31 balanceados reciben las señales de audio analógicas de cada canal (Observación: las entradas analógicas AES emplean conectores A o C únicamente. Nunca conectores B o D).



2. OPERACIÓN DEL PANEL

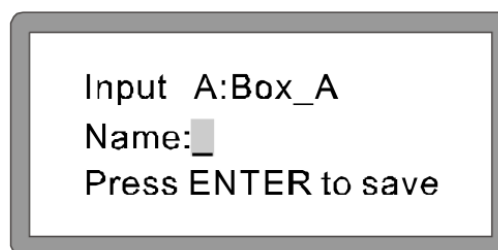
CONFIGURACIÓN DE PARÁMETROS DE ENTRADA:

Mantenga presionadas (por 3 segundos) las teclas "IN A / IN B / IN C / IN D" en el canal deseado, dentro del modo **Edit**, hasta ver la **luz amarilla**. (Con cada canal en silencio por defecto) Seleccione la función deseada en el menú Parameter. Presione "<BACK" o "<NEXT>" para acceder a la configuración de dicha función y luego **ENTER** para confirmar.

1. Configuración del Nombre:

Ejemplo

1. Presione la tecla del canal A por 3 segundos, hasta visualizar la luz amarilla en el modo Edit. En la pantalla verá:
2. Gire la primera perilla de "PARR" para seleccionar el número o letra. Utilice la segunda perilla para el carácter siguiente. Presione **ENTER** para confirmar y guardar los cambios.



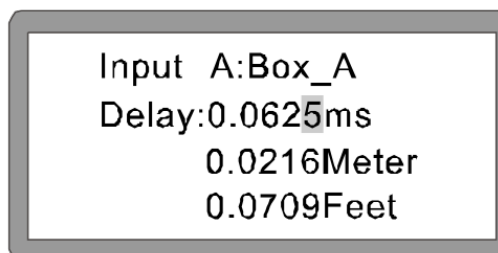
2. Configuración delay de entrada

Parámetro Delay, regular rango: Oms: 1000 ms, Metros: 346 metros, Pies: 1134,88 pies. Cada canal cuenta con control individual de delay.

Ejemplo

1. Presione la tecla del canal A por 3 segundos, hasta visualizar la luz amarilla en el modo Edit.
2. Presione "<BACK>" o cambie a **Delay**.

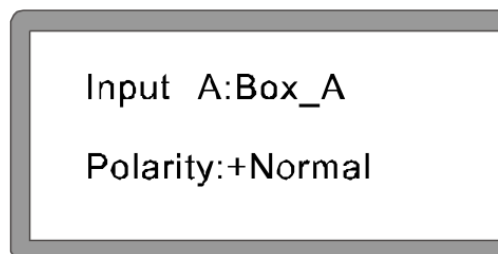
En la pantalla verá:



3. Configuración de la polaridad de entrada:

Parámetro Polaridad, [+Normal]: Positiva [-Invertida]: Negativa. Cada canal cuenta con control individual de fase. Ejemplo:

1. Presione la tecla del canal A por 3 segundos, hasta visualizar la luz amarilla en el modo Edit.
2. Presione "<BACK" o "<NEXT>" para seleccionar Polarity. En la pantalla verá:
3. Gire la primera perilla de "<PARR>" para modificar la polaridad.



4. Configuración de la ganancia de entrada:

Parámetro Ganancia, regular rango: -0,0 dB - +6,0 dB. Step pitch 0,1 dB. Cada canal cuenta con control individual de ganancia.

Ejemplo

1. Presione la tecla del **canal A por 3 segundos**, hasta visualizar la **luz amarilla** en el modo Edit.
2. Presione "**<BACK**" o **>NEXT**" para acceder a **Gain**.

En la pantalla verá:

3. Gire la primera perilla de "**PARR**" para modificar el valor (en sentido horario para incrementar el valor o en sentido antihorario para disminuirlo).

```
Input A:Box_A
Gain:-5.8dB
```

5. Configuración del Ecualizador:

Parámetro EQ, IN A-IN D da canal puede establecer 8 parámetros. **EQ (EQ1-EQ8)**.

A: En modo Parameter:

Frecuencia: 20Hz-20KHz

Ganancia: -30dB-+15dB

Ancho de banda:0.05/Oct-3/Oct

B: En modo meseta de bajos :

Frecuencia: 20Hz-20KHz

Ganancia: -30dB-+15dB

Ancho de banda:0.05/Oct3/Oct

Ejemplo

1. Presione la tecla del canal A por 3 segundos, hasta visualizar la luz amarilla en el **modo Edit**
2. Presione "**<BACK**" o "**>NEXT**" para seleccionar **EQ** en el menú "**Parameter**".

En la pantalla verá:

3. Gire la primera perilla de "**PARR**" para alternar entre los filtros "**Lo-shelf**" y "**Hi-shelf**". Presione **ENTER**.

En la pantalla verá:

```
Input A:      EQ1:PEQ
Freq:43Hz
Gain:0.0dB
Bandwidth:0.05Oct
```

```
Input A:      EQ1:Hi-S
Freq:43Hz
Gain:0.0dB
Slope:6dB
```

```
Input A:      EQ1:Lo-S
Freq:43Hz
Gain:0.0dB
Slope:6dB
```

4. Presione "**ENTER**" para confirmar la selección de "**Lo-shelf**". Gire la primera perilla de "**PARR**" para regular el valor de ganancia. Utilice la segunda perilla para la frecuencia, y la tercera perilla para seleccionar la pendiente. (Gire la perilla en sentido horario para incrementar el valor o en sentido antihorario para disminuirlo).

En la pantalla verá:

5. Presione "**<BACK**" o "**NEXT>**" para alternar entre **EQ1-EQ8**.

6. Configuración de la puerta de ruido:

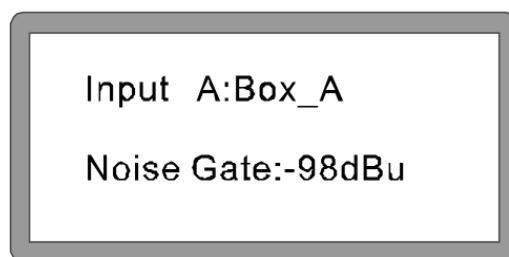
Parámetro Puerta de ruido, rango: **-120.0dBu-+10d-Bu**. Cada canal cuenta con control individual.

Ejemplo

1. Presione la tecla del canal A por 3 segundos, hasta visualizar la luz amarilla en el modo **Edit**.
2. Presione "**<BACK**" o "**NEXT>**" para seleccionar Noisegate.

En la pantalla verá:

3. Todas las perillas de "**PARR**" pueden regular este parámetro. (Gire la perilla deseada en sentido horario para incrementar el valor o en sentido antihorario para disminuirlo).



CONFIGURACIÓN DE PARÁMETROS DE SALIDA:

Mantenga presionadas (por 3 segundos) las teclas "**OUT1 OUT8**" hasta ver la luz amarilla. (Con cada canal en silencio por defecto) Seleccione la función deseada en el menú Parameter. Presione "**<BACK**" o "**NEXT>**" para acceder a la configuración de dicha función y luego **ENTER** para confirmar.

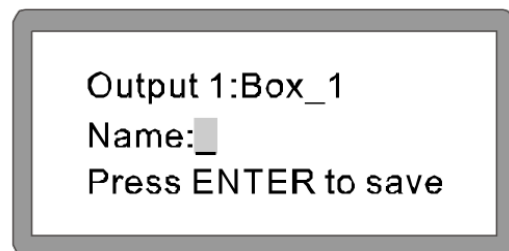
1. Configuración del nombre:

Ejemplo

1. Presione la tecla **Out1** por 3 segundos, hasta visualizar la luz amarilla en el modo **Edit**.

En la pantalla verá:

2. Gire la primera perilla de "**PARR**" para seleccionar el número o letra. Presione **ENTER** para confirmar y guardar los cambios.



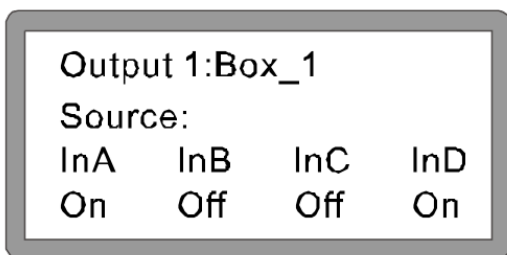
2. Configuración de la fuente de señal:

Example

1. Presione el canal **Out1** por 3 segundos, hasta visualizar la luz amarilla en el modo **Edit**.

En la pantalla verá:

2. Gire la primera perilla de **"PARR"** para seleccionar entre **On** (encendido) y **Off** (apagado). Presione **ENTER** para confirmar.



3. Configuración de la ganancia de salida:

Parámetro Ganancia. Regular rango: **-0,0 dB - +15 dB. Step pitch 0,1 dB**. Cada canal cuenta con control individual de ganancia.

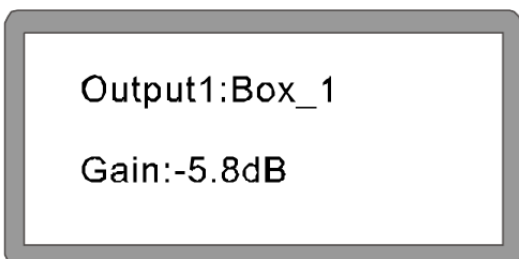
Ejemplo

1. Presione el canal **Out1** por 3 segundos, hasta visualizar la **luz amarilla** en el **modo Edit**.

2. Presione la tecla **"<BACK" o ">NEXT"** para seleccionar **Gain**.

3. Gire la primera perilla de **"PARR"** para modificar el valor. (Gire la perilla deseada en sentido horario para incrementar el valor o en sentido antihorario para disminuirlo).

En la pantalla verá:



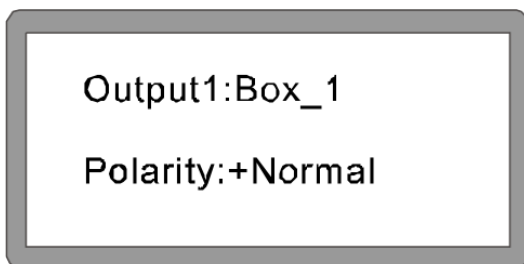
4. Configuración de la polaridad de salida:

Parámetro Polaridad. [+Normal]: Positiva. [-Invertida]: negativa. Cada canal cuenta con control individual de fase.

Ejemplo

1. Presione el canal **Out1** por 3 segundos, hasta visualizar la luz amarilla en el modo **Edit**.
2. Presione "**<BACK**" o "**>NEXT**" para seleccionar **Polarity**.

En la pantalla verá:



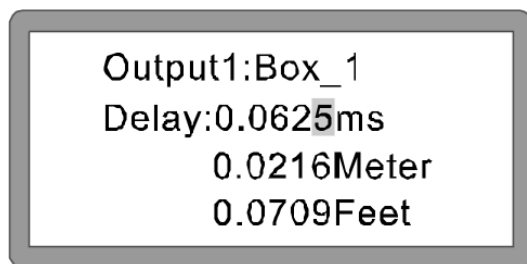
5. Configuración del delay de la salida:

Parámetro Delay. Regular rango: **Oms: 1000. Metros:346.Pies:1134,88.**Cada canal cuenta con control individual de delay.

Ejemplo

1. Presione el canal **Out1** por 3 segundos, hasta visualizar la luz amarilla en el modo **Edit**
2. Presione "**<BACK**" para seleccionar **Delay**.

Display next:



3. Gire la primera perilla de "**PARR**" para el ajuste fino. Utilice la segunda perilla para el ajuste aproximado. (Gire la perilla en sentido horario para incrementar el valor o en sentido antihorario para disminuirlo).

6. Configuración de transición del filtro de paso de agudos (HPF):

Parámetro HPF, paso de agudos. Rango: **20 Hz - 20 KHz**. Filtro seleccionable: **Butterworth, Link-Riley, Besse!** Pendiente seleccionable: **12 dB, 18 dB, 24 dB, 48 dB**. Cada canal cuenta con **HPF individual**.

Ejemplo

1. Presione el canal **Out1** por 3 segundos, hasta visualizar la luz amarilla en el modo **Edit**. Presione "**<BACK**" o "**>NEXT**" para seleccionar HPF.

En la pantalla verá:

2. Gire la primera perilla de "**PARR**" para modificar el valor (en sentido horario para incrementar el valor o en sentido antihorario para disminuirlo). Utilice la segunda perilla de "**PARR**" para seleccionar el tipo de filtro, y la tercera perilla para seleccionar la pendiente.

7. Configuración de transición del filtro de paso de bajos (LPF):

Parámetro LPF, paso de bajos. Rango: **20 Hz - 20 KHz**. Tipo de filtro seleccionable: **Link-Riley, Bessel, Butterworth**. Pendiente seleccionable: **12 dB, 18 dB, 24 dB, 48 dB**. Cada canal cuenta con LPF individual.

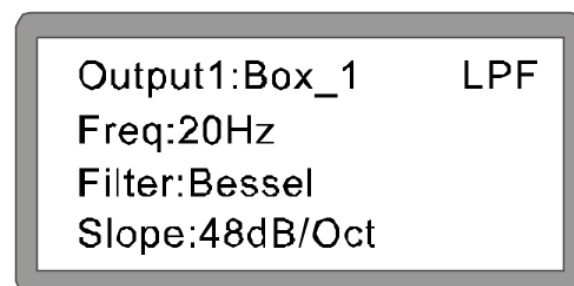
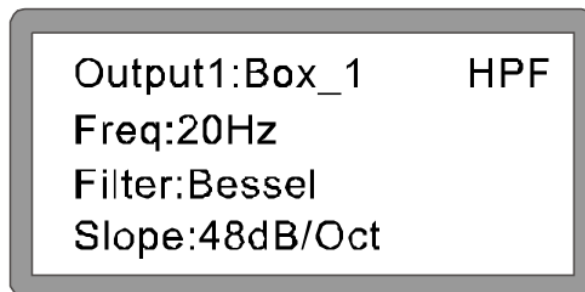
Ejemplo

1. Presione el canal **Out1** por 3 segundos, hasta visualizar la luz amarilla en el modo **Edit**.

2. Presione "**<BACK**" o "**>NEXT**" para seleccionar LPF.

En la pantalla verá:

3. Gire la primera perilla de "**PARR**" para modificar el valor (en sentido horario para incrementar el valor o en sentido antihorario para disminuirlo). Utilice la segunda perilla de "**PARR**" para seleccionar el tipo de filtro, y la tercera perilla para seleccionar la pendiente.



8. Configuración del Ecuador:

Parámetro EQ, OUT1-OUT8 Cada canal puede establecer 6 parámetros EQ (**EQ1-EQ6**).

Ejemplo

A. En modo Parameter:

Frecuencia: 20Hz-20Khz
Ganancia: -20dB-+15dB
Ancho de Banda: 0.05/Oct-3/Oct

B. En modo meseta de bajos (low shelf) y meseta de altos (Hi-shelf):

Frecuencia: 20Hz-20Khz
Ganancia: -30dB-+15Db
Pendiente:+6dB, +12dB

Ejemplo:

1. Presione el canal **Out1** por 3 segundos, hasta visualizar la luz amarilla en el modo **Edit**.

2. Presione "**<BACK**" o "**>NEXT**" para seleccionar EQ en el **modo Parameter**.

En la pantalla verá:

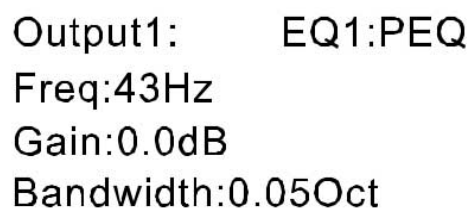
3. Gire la primera perilla de "**PARR**" para alternar entre los filtros "**Lo-shelf**" y "**Hi-shelf**". Presione **ENTER** para confirmar.

En la pantalla verá:

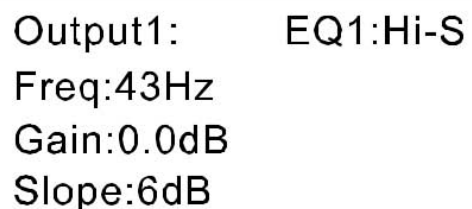
4. Presione "**ENTER**" para confirmar la selección de "**Lo-shelf**". Gire la primera perilla de "**PARR**" para regular el valor de ganancia. Utilice la segunda perilla para la frecuencia, y la tercera perilla para seleccionar la pendiente. (Gire la perilla deseada en sentido horario para incrementar el valor o en sentido antihorario para disminuirlo).

En la pantalla verá:

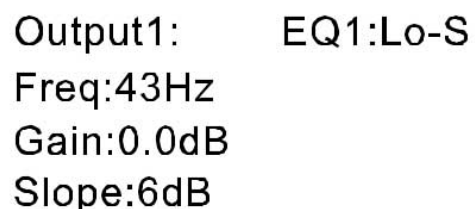
5. Presione "**<BACK**" o "**>NEXT**" para alternar entre **EQ1-EQ6**.



Output1: EQ1:PEQ
Freq:43Hz
Gain:0.0dB
Bandwidth:0.05Oct



Output1: EQ1:Hi-S
Freq:43Hz
Gain:0.0dB
Slope:6dB



Output1: EQ1:Lo-S
Freq:43Hz
Gain:0.0dB
Slope:6dB

9. Configuración del limitador:

Parámetro Limitador, **Out1-Out8**. Cada canal cuenta con control de limitador individual

Valor de umbral: -30 dBu - 20 dBu.

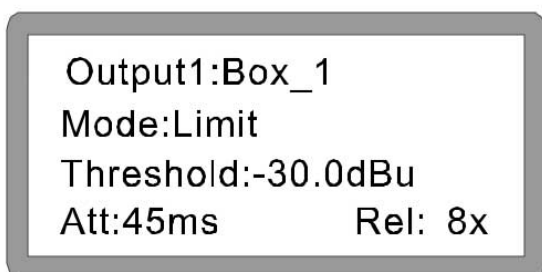
Arranque: 0,3 ms - 100 ms.

Tiempo de release: 2x,4x,6x,8x,16x,32x.

Ejemplo

1. Presione el canal **Out1** por 3 segundos, hasta visualizar la luz amarilla en el modo **Edit**.

2. Presione "**<BACK>**" o "**>NEXT>**" para seleccionar Limit o Compressor. Presione "**ENTER**"



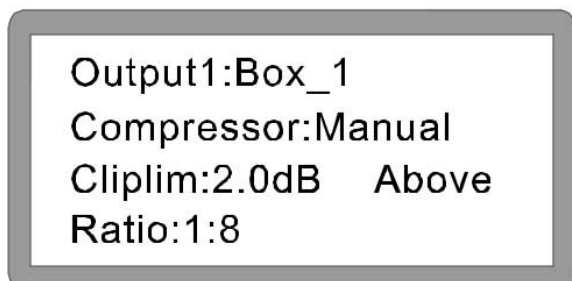
3. Gire la primera perilla de "**PARR**" para regular el **valor del umbral**. Utilice la segunda perilla para el **arranque** (seleccione entre 2, 4, 6, 8, 16, 32), y la tercera perilla para seleccionar el **tiempo de release**. La configuración del compresor es la misma.

B: Si seleccionó **Compressor**, presione "**>NEXT>**". Dentro podrá seleccionar **Manual o Auto**.

Rango de ajuste de Cliplim: 2,0 dB - 12 dB.

Radio: 1:1, 1:2, 1:4, 1:8, 1:16, 1:32, 1:64. 1 es el valor máximo a seleccionar. Utilice las 3 para regular.

En la pantalla verá:



CONFIGURACIÓN DE PARÁMETROS DEL SISTEMA:

Todos los parámetros establecidos se pueden guardar en la memoria para volver a utilizarlos en el futuro. Presione la tecla **"MENU"**. Luego, presione **"<BACK"**, **"NEXT>"** o gire las perillas de **"PARR"** para desplazarse hacia adelante y atrás. Presione **"ENTER"** en la función deseada. Gire cualquier perilla de **"PARR"** para configurar el parámetro seleccionado. Luego, presione **"ENTER"** para confirmar o **"Esc"** para salir.

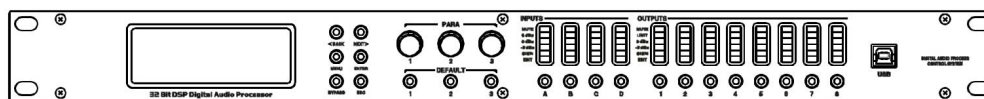
Menu Principal:

- 1. Xover SubMenu:**
 1. Cargar Program
 2. Almacenar Program
 3. Borrar Program
- 2. Program copy:** Gire cualquier perilla de **"PARR"** para seleccionar Program Copy.
- 3. Channel Copy:** Gire cualquier perilla de **"PARR"** para seleccionar Channel Copy.
- 4. Input SubMenu:** Gire cualquier perilla de **"PARR"** para seleccionar la fuente de entrada de los canales A-D.
- 5. Security SubMenu:** Gire cualquier perilla de **"PARR"** para establecer contraseña.
- 6. System SubMenu:**
 - 1. Backlight Setup:** Configure la luz de fondo para que permanezca encendida o se apague a los 25 segundos.
 - 2. System Info:** Presione **"ENTER"** para ver info del sistema.
 - 3. Temperature:** Gire cualquier perilla de **"PARR"** para ver la temperatura.
 - 4. Filter Display:** Gire cualquier perilla de **"PARR"** para seleccionar **BW/Q**.
 - 5. Scene Change:** Hotkey activada/desactivada
 - 6. Scene Key Setup**
 - 7. Wifi Factory Reset:** Gire cualquier perilla de **"PARR"** para seleccionar **Yes/No**

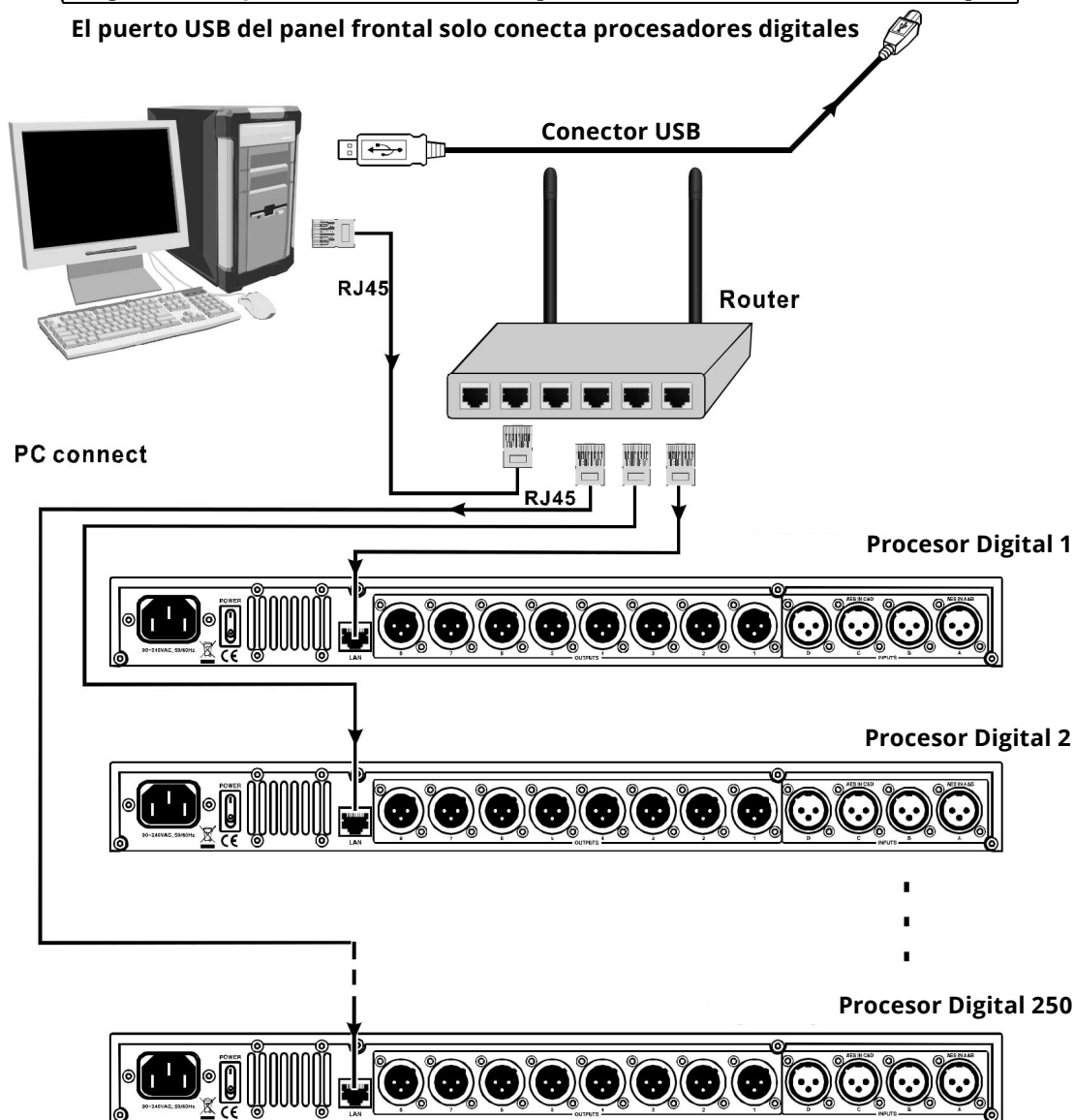
3. Panel de Control

La serie DSP de procesadores digitales utiliza tecnología de control a larga distancia de avanzada.

El usuario puede configurar todas las funciones y controlarlas a través de un software de conexión, de función importante y calidad constante. Por otro lado, el control a corta distancia puede realizarse con el conector USB o LAN. Mientras que a larga distancia solo con el conector.



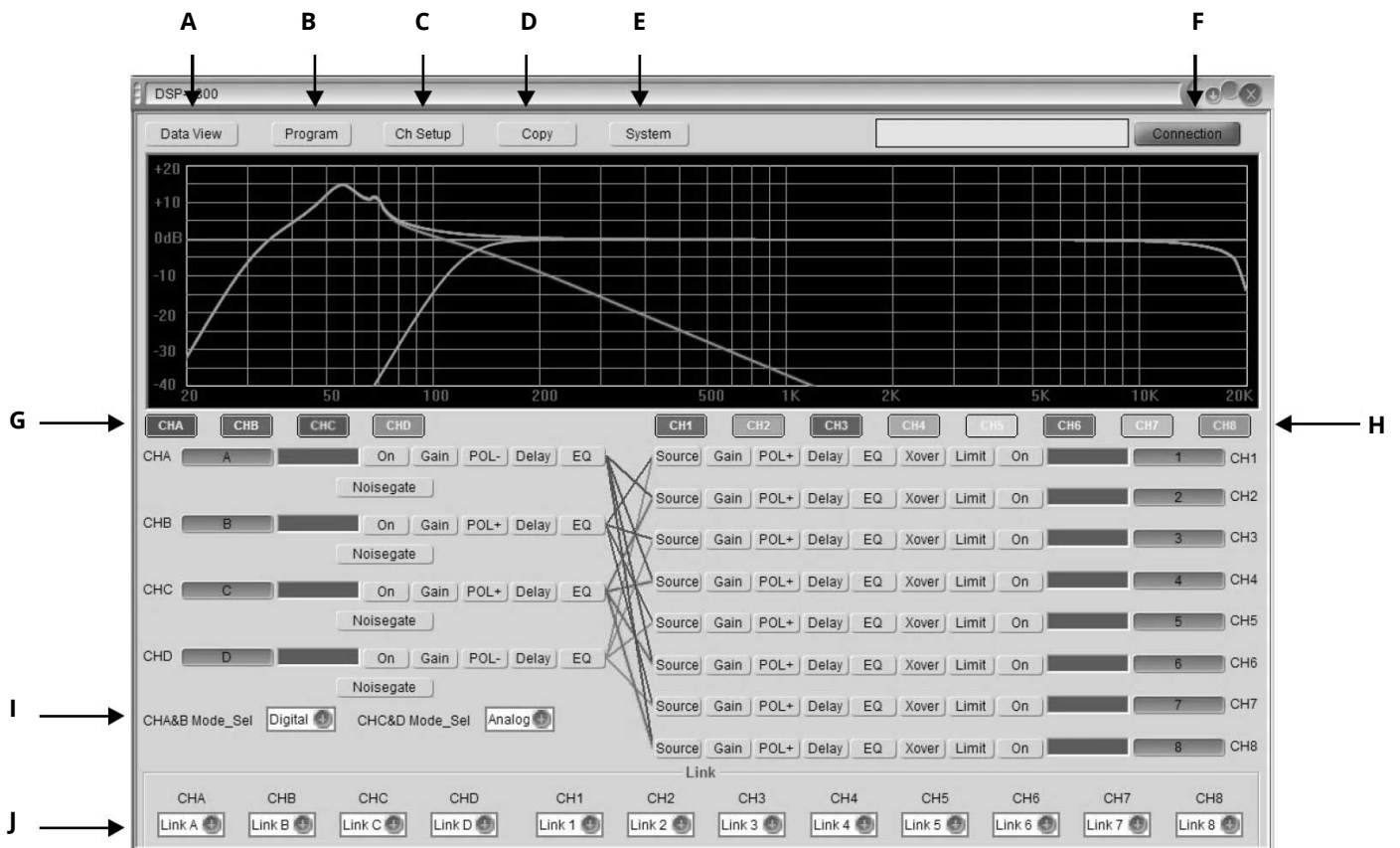
El puerto USB del panel frontal solo conecta procesadores digitales



El conector LAN del panel dorsal permite unir hasta 250 unidades.

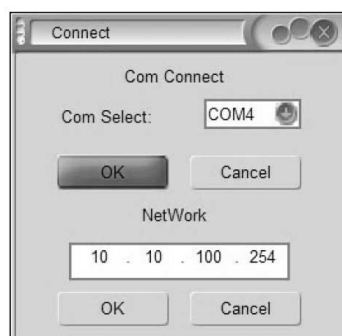
Cada procesador conectado a este sistema debe contar con su propia dirección de IP

Visión del Software:



- | | |
|---|---------------------------------|
| A. Visualización de datos. | F. Opciones de conexión. |
| B. Guardar/Cargar interfaz del programa. | G. Canal de entrada. |
| C. Modificar el nombre del canal. | H. Canal de salida. |
| D. Copiar, Editar. | I. Config. de entrada. |
| E. Modificar configuración del sistema. | J. Conexión de Canal |

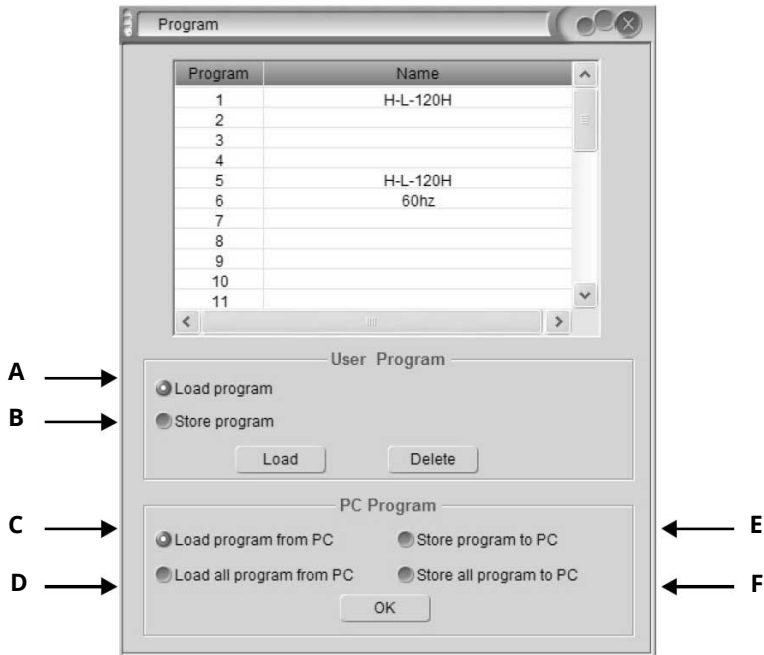
Conexión: Confirme la línea de conexión. Conecte la computadora y el equipo. Para la primera conexión, debe instalar el driver. Utilice el CD incluido.



← **Puerto de comunicación**
 Seleccione la PC en la que trabajará

← **Configuración de dirección de Red**
 Seleccione la IP con la que trabajará

Programa



A. Cargar/eliminar información del usuario o de un efecto del dispositivo conectado.

B. Almacenar/eliminar información del usuario o de un efecto del dispositivo conectado.

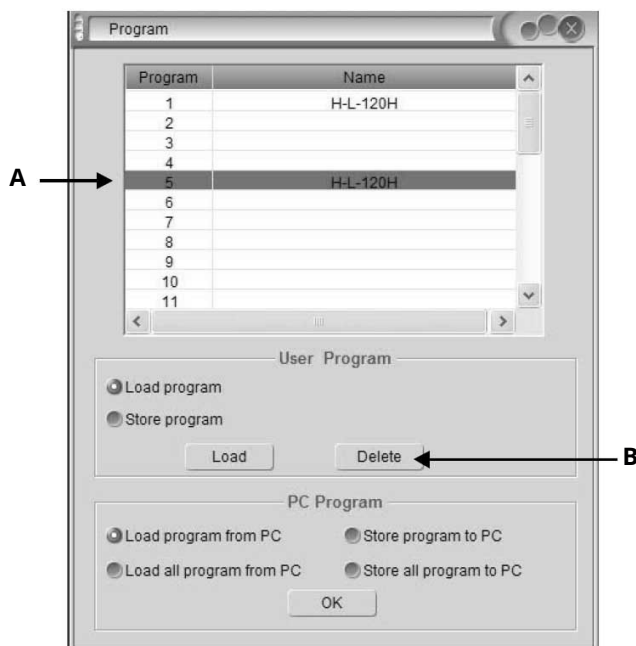
C. Cargar información del usuario o un efecto en la PC.

D. Recuperar toda la información del usuario o de un efecto en la PC.

E. Almacenar información del usuario o de un efecto en la PC.

F. Almacenar toda la información del usuario o de un efecto en la PC.

Para eliminar un Programa

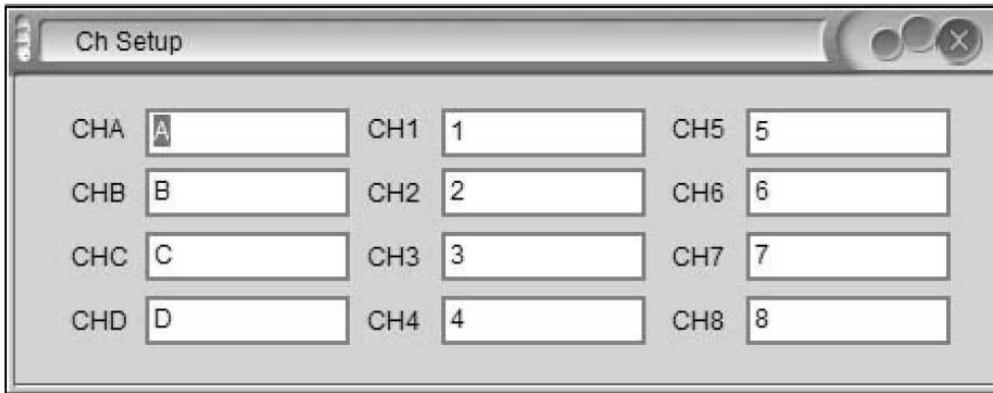


A. Seleccione un programa.

B. Haga clic en Delete.

Configuración del Canal

Click into below page, and you can change the channel name directly.



Copiar

Admite modificar el nombre del canal directamente.

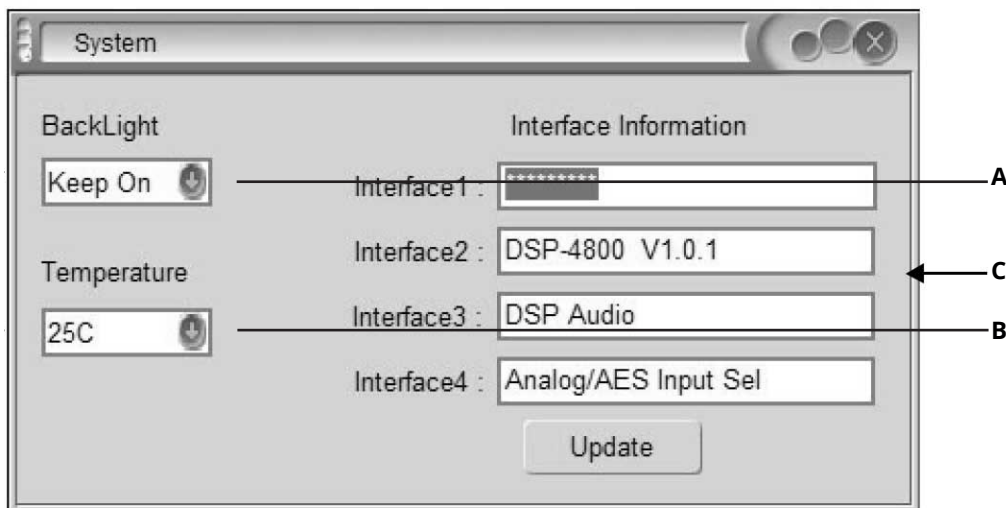
Opción para copiar un canal. Al hacer clic, verá:

El usuario puede establecer el mismo parámetro para dos canales.



Sistema

Opciones del sistema. Al hacer clic, en la pantalla verá



A. Modificar la duración de la luz de fondo de la pantalla.

B. Modificar la temperatura.

C. Los detalles del equipo se mostrarán en la pantalla (admiten modificaciones).

Configuraciones más frecuentes

ON: Función de silencio apagada. Los canales funcionan normalmente.

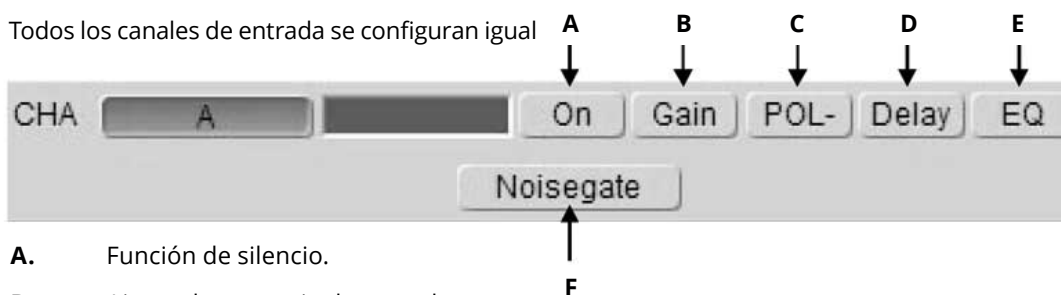
MUTE: Función silencio encendida. Canales silenciados.

CHA: Éste ícono en gris indica que no hay selección.

CHA: Al hacer click, se modifica el estado. Cambiará de color.

EDICIÓN DE SEÑAL EN CANALES DE ENTRADA

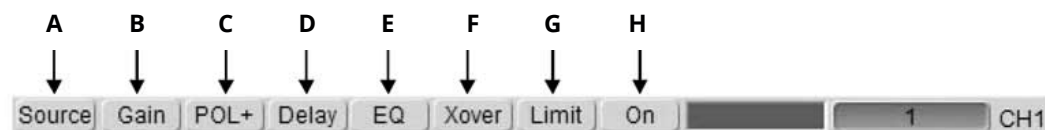
Todos los canales de entrada se configuran igual



- A. Función de silencio.
- B. Ajuste de ganancia de entrada.
- C. Configuración de la polaridad de entrada:
- D. Configuración del delay de entrada:
- E. Configuración de los parámetros de entrada de ecualización (Arrastre el ícono EQ para regular el parámetro).
- F. Configuración de la puerta de ruido.

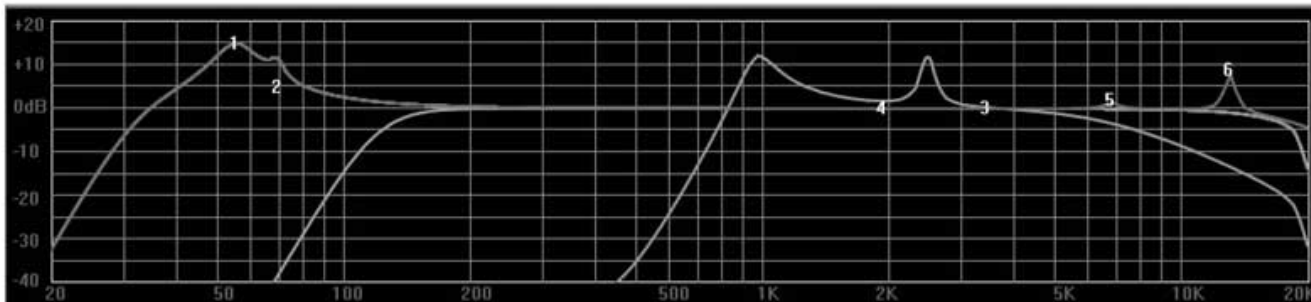
EDICIÓN DE SEÑAL EN CANALES DE SALIDA

Todos los canales de salida se configuran igual

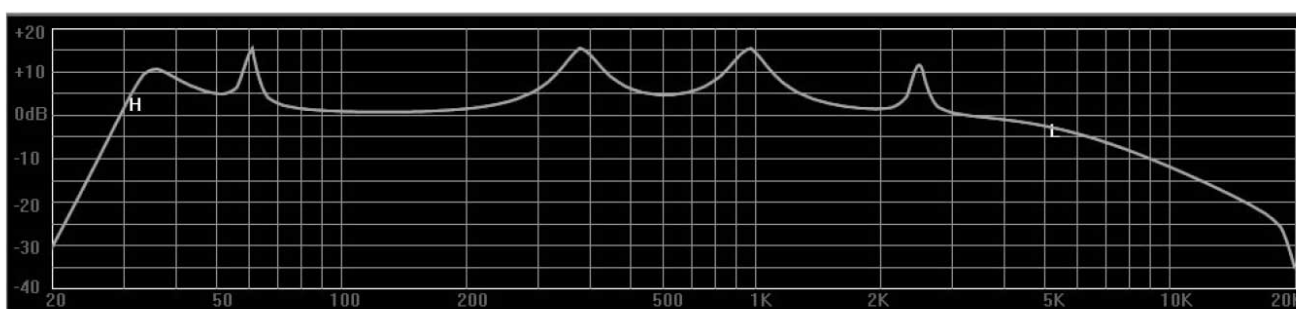


- A. Selección de la fuente de salida.
- B. Ajuste de ganancia de salida.
- C. Configuración de la polaridad de salida.
- D. Configuración del delay de salida.
- E. Configuración de los parámetros de salida de ecualización (Arrastre el ícono EQ para regular
- F. Configuración de transición (arrastre el ícono de transición para regular el parámetro).
- G. Configuración del limitador.
- H. Función de silencio.

Visualización de la Curva:



Arrastre el ícono EQ (1, 2, 3, 4, 5, 6) con el mouse para regular el parámetro



Arrastre el ícono de transición (H, L) con el mouse para regular el parámetro

(con Cable)

4. Conexión de un procesador Procesador — PC

1. Restaure los ajustes de fábrica del módulo wifi en el panel frontal del procesador.

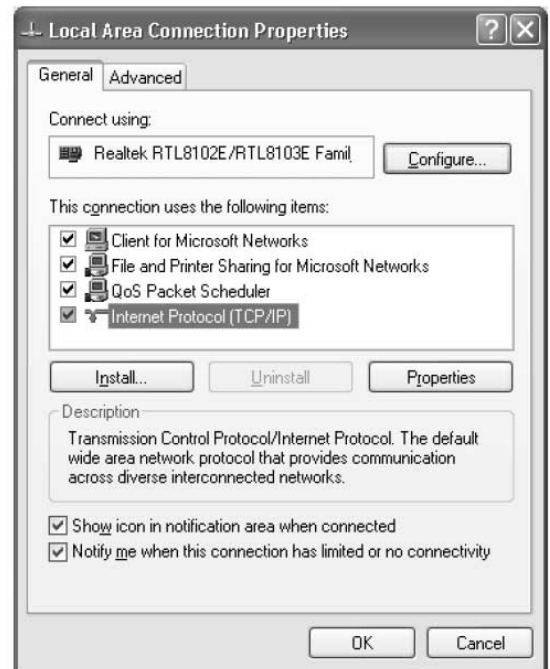
- a. Inicie el procesador.
- b. Luego de ver el modelo y la marca del procesador en la pantalla, presione la tecla **"MENU"**.
- c. Utilice la perilla para ir a **"System SubMenu"**, y presione **"ENTER"** para acceder.
- d. Utilice la perilla para ir a **"Wifi Factory Reset"** y presione **"ENTER"** para acceder.
- e. Utilice la perilla para seleccionar **"YES"** y presione **"ENTER"** para confirmar.
- f. En la pantalla verá el mensaje **"Successfully"**.

2. Configure la IP para que se asigne automáticamente con la tarjeta de red.

- a. Haga clic derecho en el ícono de conexión de área local y luego haga clic en "Propiedades".



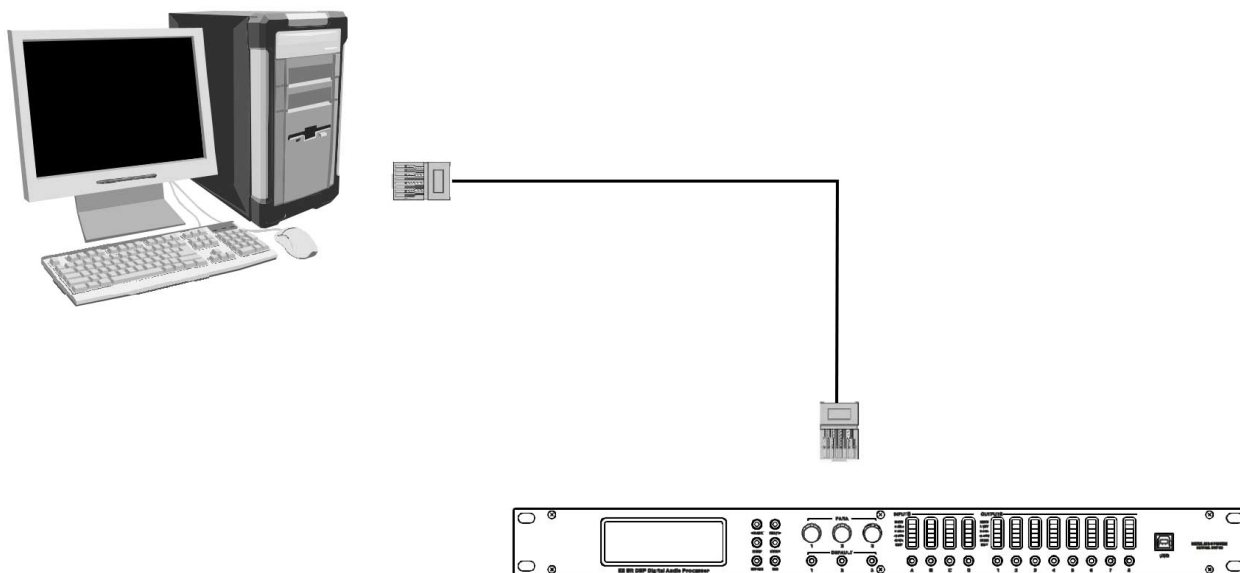
- b. Haga clic en **"Protocolo Internet (TCP/IP)** y luego en **"Propiedades"** nuevamente.



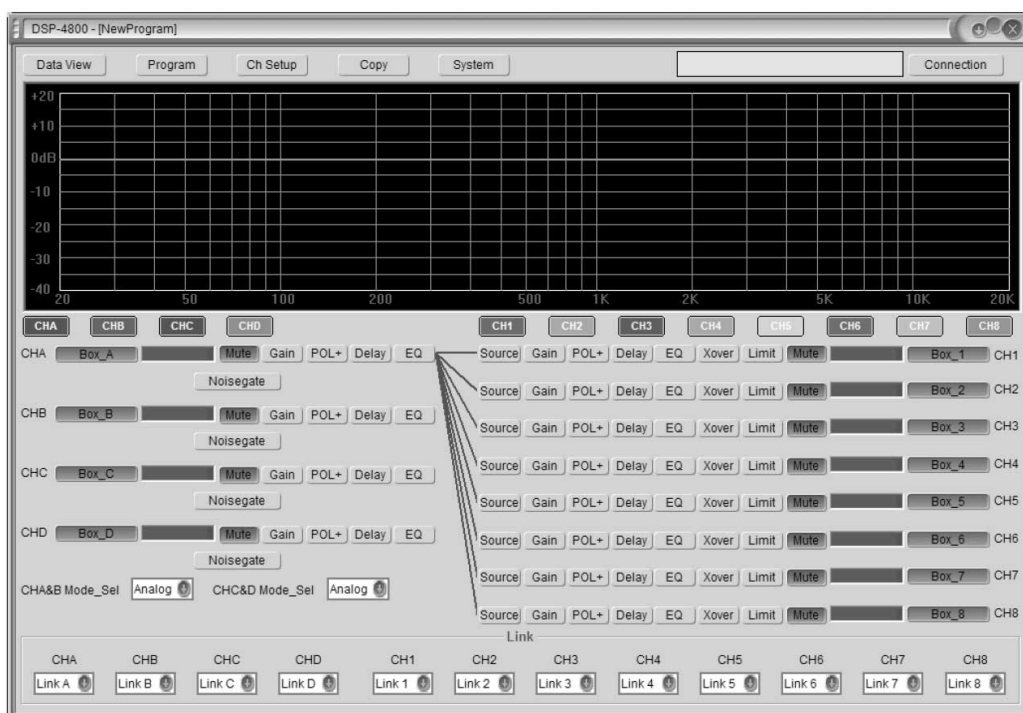
- c. Haga clic en **"Obtener una dirección IP automáticamente"** y luego en **"aceptar"**.



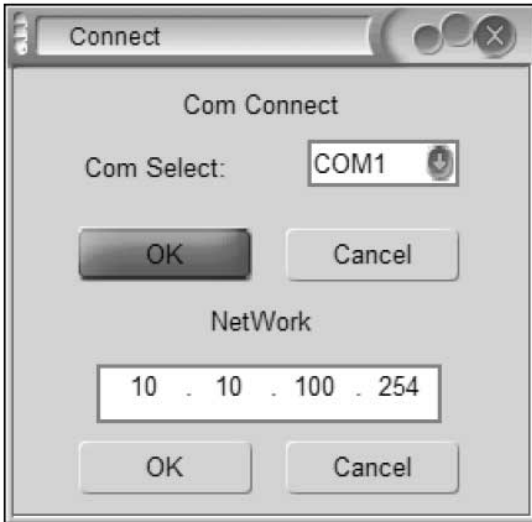
3. Conecte la PC y el procesador con la línea de red. La dirección IP obtenida debe ser "10.10.100.100".



4. Abra la interfaz del software y luego haga clic en "Connection".



5. Ingrese la dirección IP “10.10.100.254” para lograr una conexión correcta.



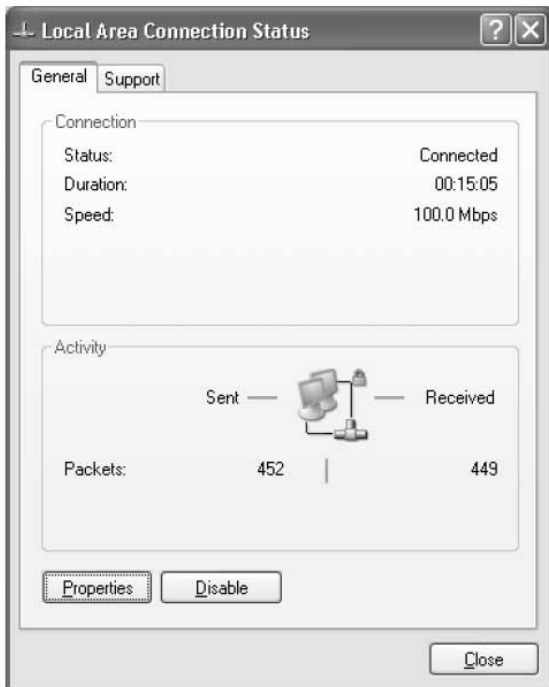
Procesador — Router — PC

1. Restaure los ajustes de fábrica del módulo wifi en el panel frontal del procesador.

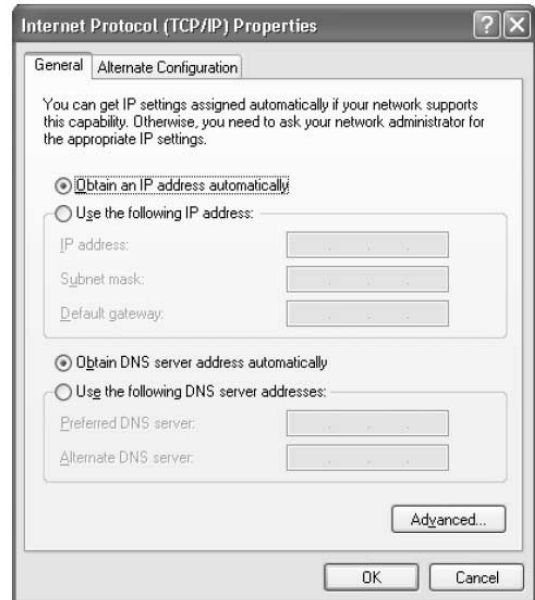
- a. Inicie el procesador.
- b. Luego de ver el modelo y la marca del procesador en la pantalla, presione la tecla “MENU”.
- c. Utilice la perilla para ir a “System SubMenu”, y presione “ENTER” para acceder.
- d. Utilice la perilla para ir a “Wifi Factory Reset” y presione “ENTER” para acceder.
- e. Utilice la perilla para seleccionar “YES” y presione “ENTER” para confirmar.
- f. En la pantalla verá “Successfully” que confirma el proceso.

2. Configure la IP para que se asigne automáticamente con la tarjeta de red.

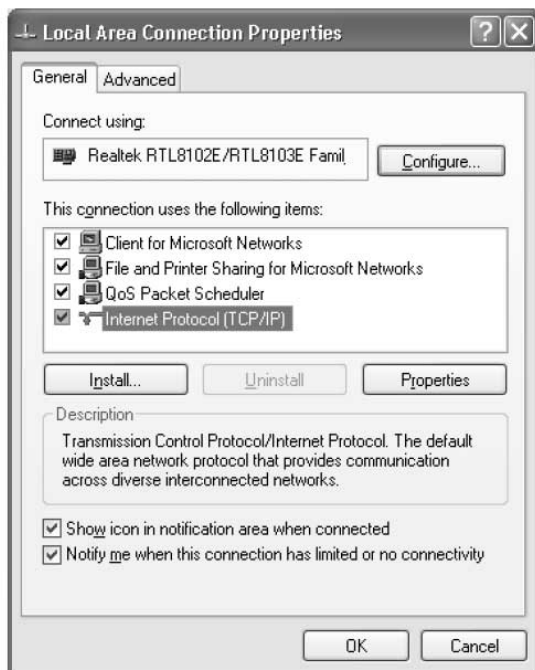
- a. Haga clic derecho en el ícono de conexión de área local y luego haga clic en “Propiedades”.



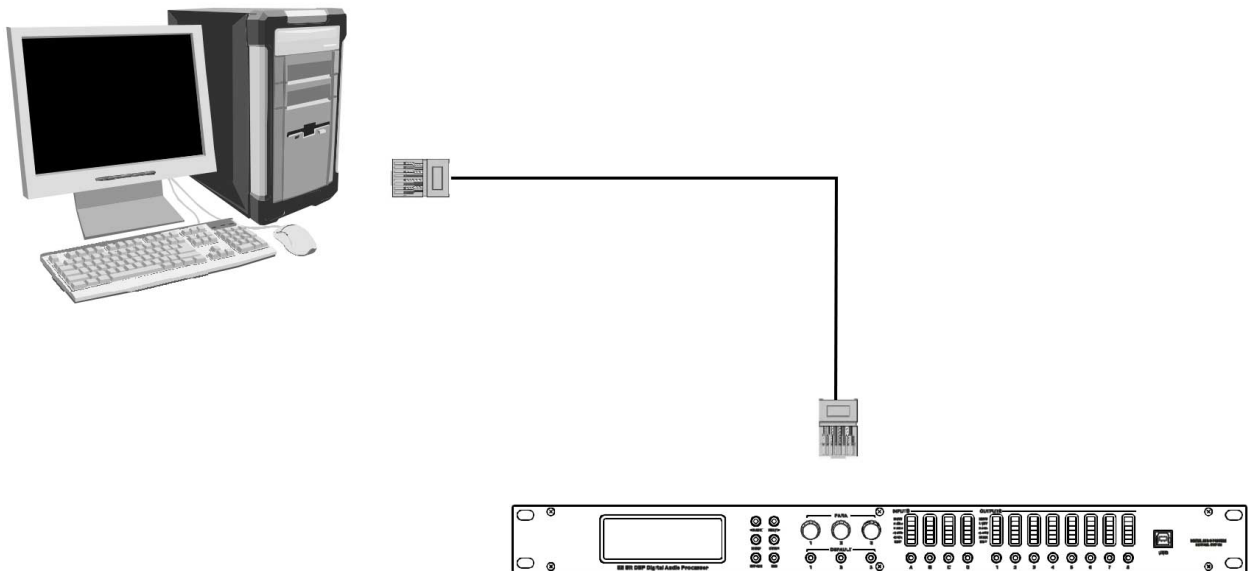
c. Haga clic en **“Obtener una dirección IP automáticamente”** y luego en **“aceptar”**.



b. Haga clic en **“Protocolo Internet (TCP/IP)”** y luego en **“Propiedades”** nuevamente.



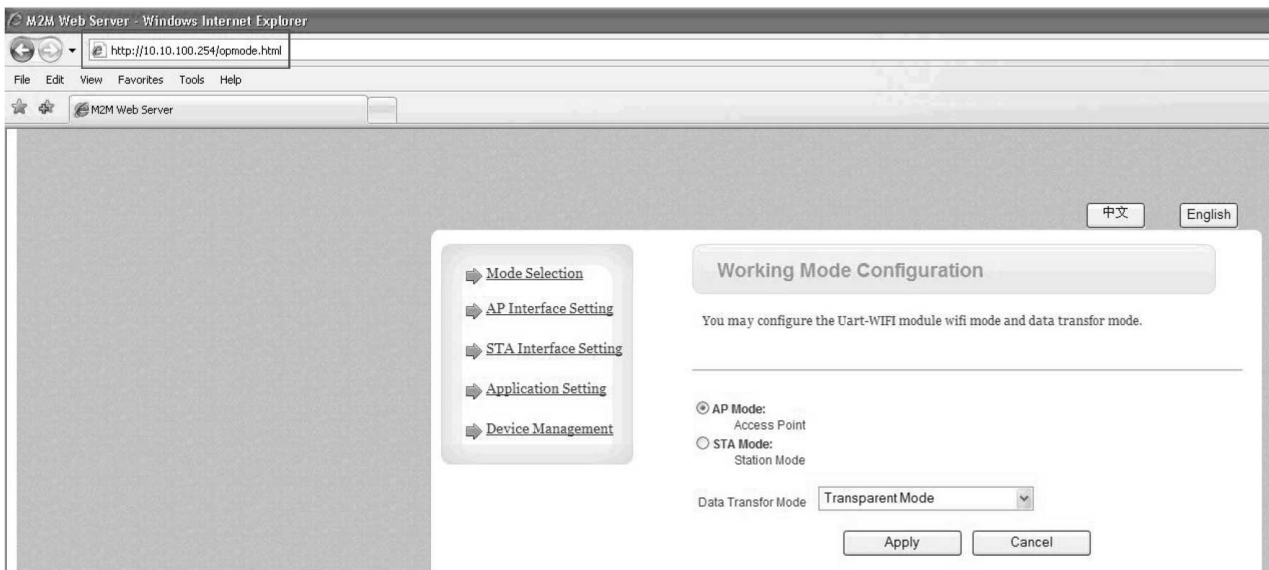
3. Conecte la PC y el procesador con la línea de red. La dirección IP obtenida debe ser "10.10.100.100".



4. Luego de conectarse a la red, ingrese "10.10.100.254" en el navegador de IE. Proceda a escribir el nombre de **usuario: admin y la contraseña: admin**. Haga clic en "Ok".



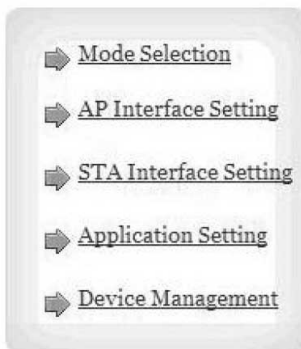
a. Ingrese en la interfaz "Working Mode Configuration".



(con Cable)

5. Conexión varios Procesadores

b. Haga clic en la opción "AP Interface Setting" y luego ingrese en "Network Name (SSID)": AB-Link.



AP Interface Setting

AP Interface Setting , such as : SSID, Security...

Wireless Network	
Network Mode	11b/g/n mixed mode
Network Name(SSID)	AB-Link
BSSID	AC:CF:23:00:B0:58
Frequency (Channel)	AutoSelect
Wireless Distribution System(WDS)	WDS Configuration

Apply Cancel

c. Diríjase al menú **“LAN Setup”**. En la opción **“DHCP Type”**, **seleccione “Disable”**. Coloque la dirección IP **“192.168.0.101”** (192.168.0.102, 192.168.0.103, etc.) para equiparar la del router y la del módulo wifi. **“Apply”**.

- ➡ [Mode Selection](#)
- ➡ [AP Interface Setting](#)
- ➡ [STA Interface Setting](#)
- ➡ [Application Setting](#)
- ➡ [Device Management](#)

AP Interface Setting

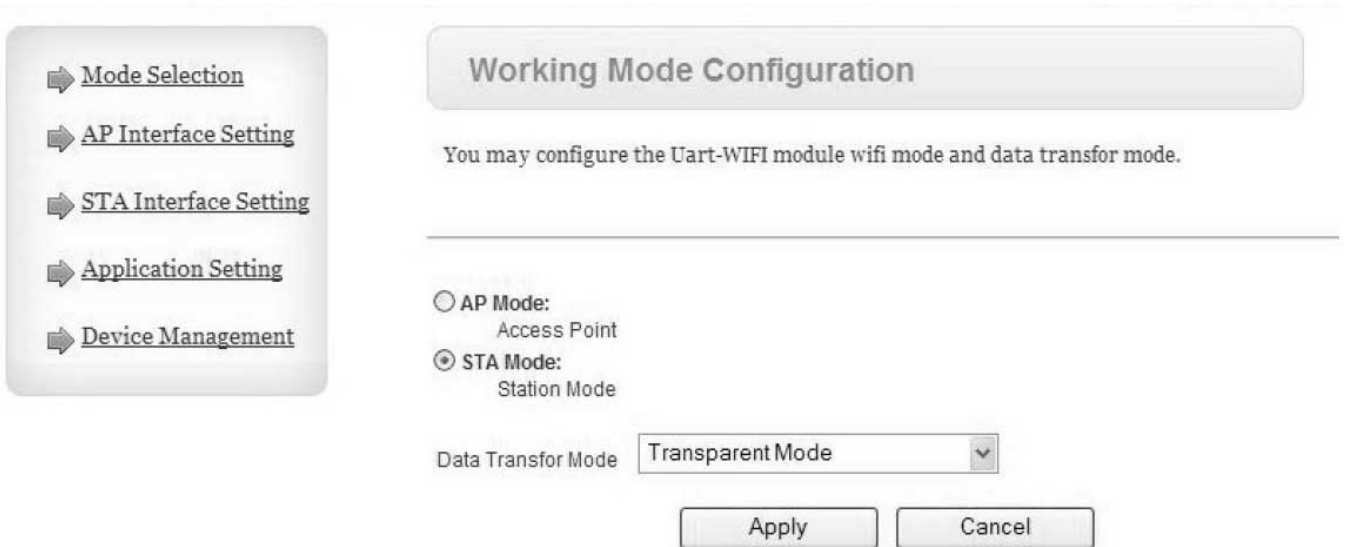
AP Interface Setting , such as : SSID, Security...

Wireless Network	
Network Mode	11b/g/n mixed mode ▾
Network Name(SSID)	AB-Link
BSSID	AC:CF:23:00:B0:58
Frequency (Channel)	AutoSelect ▾
Wireless Distribution System(WDS)	WDS Configuration

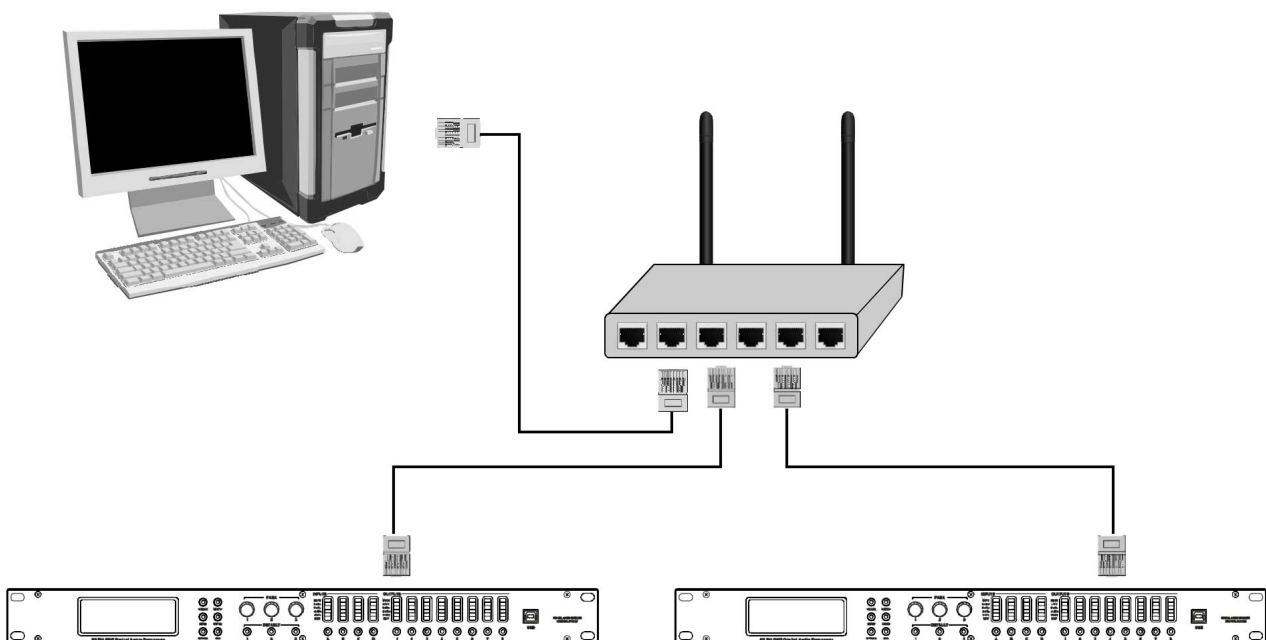
HF-A11x_AP	
Security Mode	Disable ▾

LAN Setup	
IP Address(Default DHCP Gateway)	192.168.0.101
Subnet Mask	255.255.255.0
DHCP Type	Disable ▾

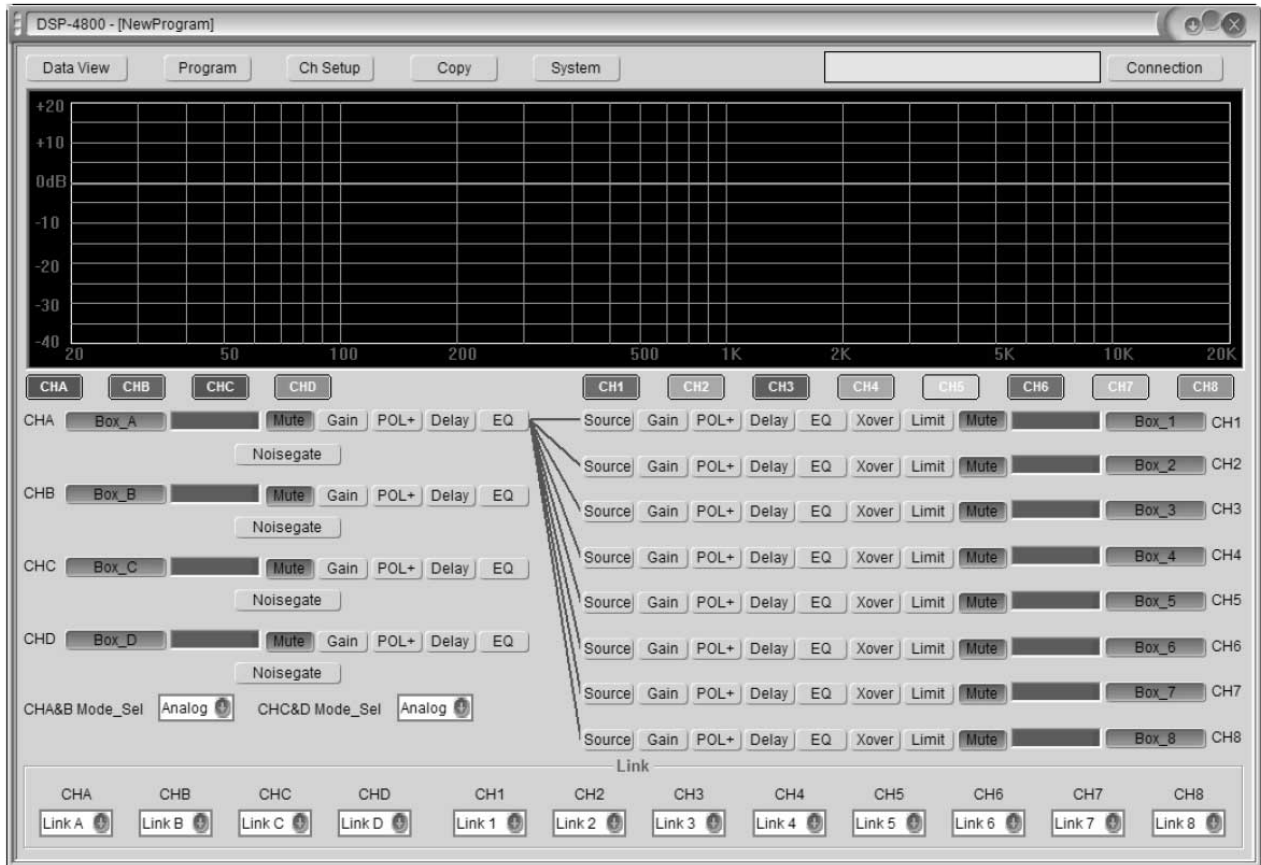
d. Haga clic en la opción **“Mode Selection”**. Seleccione **“Station Mode” (STA Mode)** y haga clic en **“Apply”**.



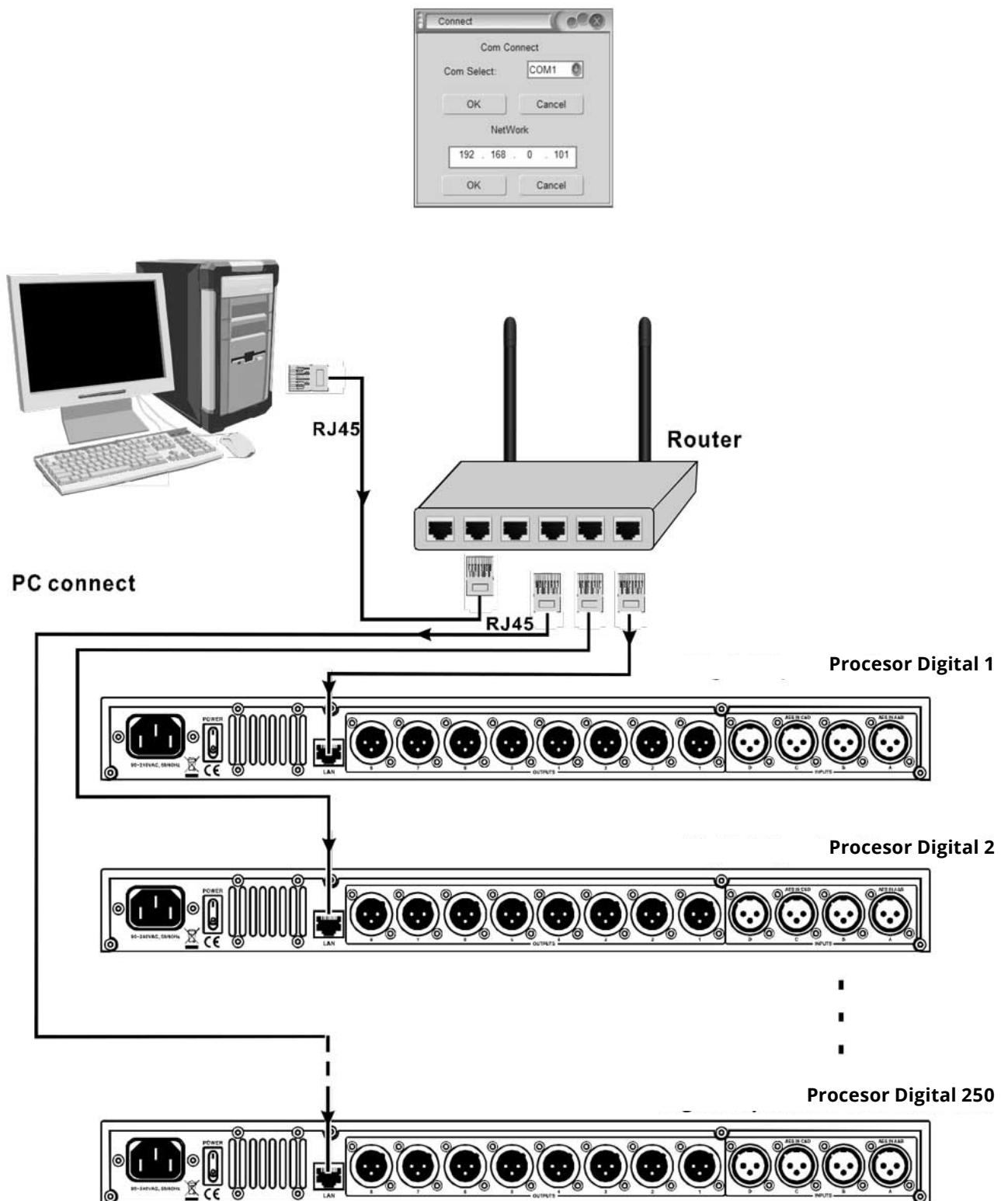
5. Reinicie los procesadores. Conecte la PC al router, y el router a los procesadores (con dos o más líneas de red).



6. Abra la interfaz del software y luego click en **“Connection”**.



7. Coloque la dirección IP **“192.168.0.101”**, **“192.168.0.102”**, **“192.168.0.103”** y se habrá conectado correctamente. La dirección IP debe ser la misma que en **“DHCP IP”**.



**El conector LAN del panel dorsal permite unir hasta 250 unidades.
Cada procesador conectado a este sistema debe contar con su propia dirección de IP**